



# Logiciels de gestion Wings

# Contenu

1.	Fonctionnement général	3
2.	Paramètres	3
3.	Fichier de base	5
3.1.	Rechercher codes Intrastat	5
3.2.	Pays	5
3.3.	Cases TVA	6
4.	Opérations	7
4.1.	Introduction	7
4.2.	Modifier	8
5.	Consultations	9
6.	Impressions	12

# 1. Fonctionnement général

Le module Intrastat de Wings intègre l'introduction des données Intrastat dans les opérations courantes d'achat et de vente. Le module de Wings a également obtenu le label Intrastat-Ok de la Banque Nationale de Belgique, ce qui signifie qu'il répond aux exigences suivantes:

- tous les contrôles exigés sur les données sont prévus
- il y a un contrôle sur le double envoi d'une déclaration
- déclaration électronique pour envoi par disquette, e-mail ou par voie de télécommunication (internet secure link)
- impression conforme à la déclaration sur listing

## 2. Paramètres

Paramètres

Général Comptabilité Importation Formats Impression Préférences

Général Exercice Liaison bancaire Analytique Intrastat Comptes (1) Comptes (2)

Obligation de déclaration

Arrivées (régime 19): Standard

Expéditions (régime 29): Standard

Défauts

Type de transaction: 1 - Transaction normale

Région: 1 - Région flamande

Mode de transport: 3 - Transport par route

Représentation liste codes: Sous forme hiérarchique

Mois par déclaration Intrastat: 1

Exclure de la déclaration: -

Adresse e-mail Intrastat: intrastat@nbb.be

### Obligation de déclaration:

Si vous n'êtes assujéti que pour un régime (p.ex. parce-que vous n'atteignez pas le niveau plancher pour le chiffre d'affaires intracommunautaire), vous pouvez l'indiquer ici.

### Défauts:

Le mode de transport et le type de transaction sont des valeurs par défaut qui sont proposées lorsque vous introduisez les données Intrastat d'un nouveau client ou fournisseur. Ensuite, Wings proposera les valeurs standard utilisées pour la dernière fois par client/fournisseur. Le paramètre "Représentation liste codes" indique le mode de représentation par défaut lors de la recherche des codes Intrastat produits: "sous forme hiérarchique" ou "sous forme de liste".

### Mois par déclaration Intrastat

En général, ce nombre correspond au nombre de mois par déclaration TVA. Mais il se peut que vous introduisiez une déclaration Intrastat mensuelle si vous utilisez une déclaration TVA trimestrielle (1 = mensuel, 3 = trimestriel)

### Exclure de la déclaration:

Ce paramètre n'est utile que dans le cas où le suivi des achats est prévu dans Wings Logistique. Puisque les données Intrastat pour les achats sont éventuellement déjà lues par le module Logistique, vous pouvez exclure les données de transaction se trouvant entre certaines limites des comptes généraux de la déclaration Intrastat dans la comptabilité.

### Adresse e-mail Intrastat:

Doit être [intrastat@nbb.be](mailto:intrastat@nbb.be) si vous souhaitez envoyer la déclaration Intrastat par e-mail. Pour un essai, cette adresse pourrait être une adresse e-mail interne dans le dossier de Test. Ne faites pas ceci pour un dossier officiel parce-que la création d'une déclaration Intrastat est enregistrée par le programme, et sera donc ensuite considérée comme second envoi, marqué comme déclaration de correction.

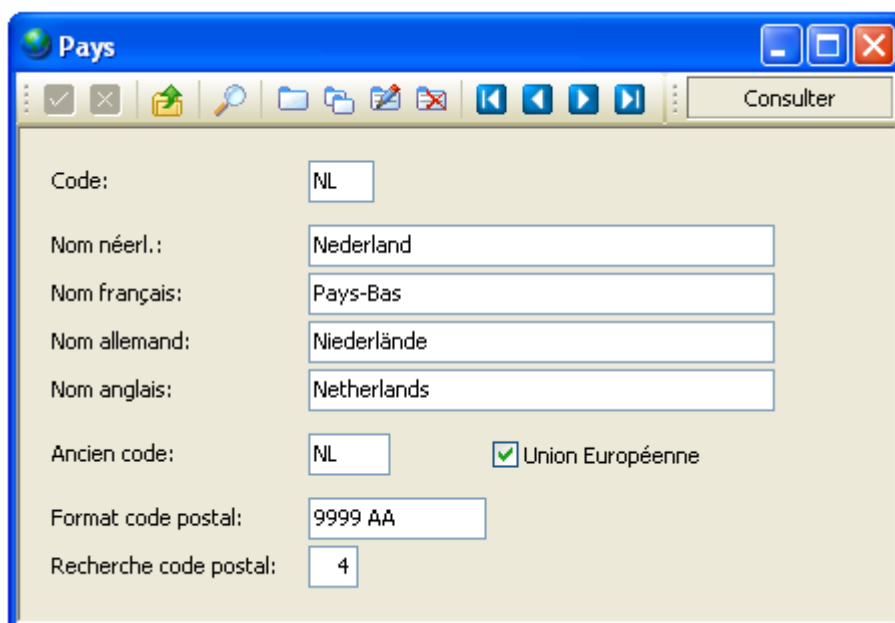
### 3. Fichier de base

#### 3.1. Rechercher codes Intrastat



Vous pouvez atteindre cette option par Opérations | Intrastat | Rechercher codes Intrastat (NC8). Vous pouvez faire une recherche hiérarchique, une recherche sur base du code début ou en plaçant un filtre sur un mot de la description du produit.

#### 3.2. Pays



#### Union Européenne:

Ce ne sont que les pays de la Communauté Européenne qui sont différents de 'BE' qui seront repris dans la déclaration Intrastat.

### 3.3. Cases TVA

Case déclaration:	<input type="text" value="46"/>	<div>Signe</div> <div><input type="radio"/> Positif</div> <div><input checked="" type="radio"/> Négatif</div>
Cadre de déclaration:	<input type="text" value="Base de ventes"/>	
Type listing fiscal:	<input type="text" value="Listing trimestriel"/>	
		<input checked="" type="checkbox"/> Déclaration intrastat

#### Déclaration Intrastat:

Ce n'est que dans le cas où cette case est cochée que les montants seront demandés dans les données Intrastat.

## 4. Opérations

### 4.1. Introduction

Ce n'est que dans les cas où les données d'une facture (d'achat ou de vente) correspondent aux conditions suivantes que les données Intrastat seront demandées:

- le pays doit appartenir à la CE
- dans la fiche de la case TVA utilisée, la case Intrastat doit être cochée (Base/Fichiers de comptabilité/Cases TVA)
- assujetti pour le courant Arrivées/Expéditions, selon les montants
- les comptes utilisés pour les opérations ne se trouvent pas dans les limites (voir paramètres).

**Données Intrastat**

Flux statistique: Arrivée (régime 19) Période: 01/2007 Pays: FR

Type de transaction: 1 - Transaction normale Région: 1 - Région flamande

Liste codes	Code NC8	Ajoute	Masse (kg)	Unités add.	Unité	Montant EUR
Complète	2202 1000	<input checked="" type="checkbox"/>	523	6 l	l	1.000,00

Eaux, y.c. les eaux minérales et les eaux gazéifiées, additionnées de sucre ou d'autres édulcorants ou aromatisées, directement consommables en l'état en tant que boissons

Encore à introduire:  EUR

#### En-tête:

Voir mode d'emploi Intrastat. La période ne peut pas être modifiée, parce que celle-ci doit être la même que celle de l'opération. Le pays du client/fournisseur ne peut que très exceptionnellement être modifié (voir mode d'emploi Intrastat).

#### Liste codes:

- Complète: liste complète de tous les codes possibles
- Déjà utilisé: liste des codes que vous avez déjà employés

- Client/Fournisseur: liste des codes qui ont déjà été employés pour ce client/fournisseur

**Code NC8:**

Code de produit Intrastat.

**Ajouter:**

Si vous cochez cette case, le code GN8 sera ajouté à la liste des codes Intrastat déjà employés.

**Masse, Montant:**

On peut introduire la masse (en kg), ainsi que le montant avec décimales. Les totaux sont arrondis lors de l'établissement de la déclaration.

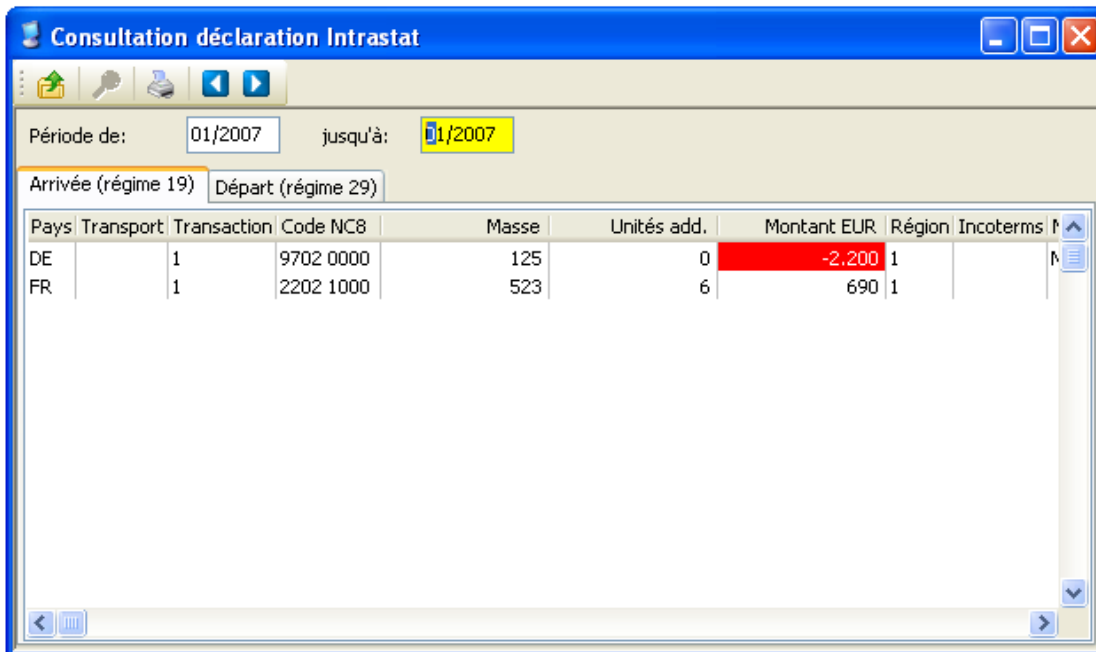
## 4.2. Modifier

Comme d'habitude, vous pouvez modifier une opération dans l'écran de l'opération spécifique. Si vous souhaitez introduire des données Intrastat supplémentaires qui ne sont pas liées directement à l'opération, vous pouvez le faire par Opérations | Intrastat | Données supplémentaires Intrastat



## 5. Consultations

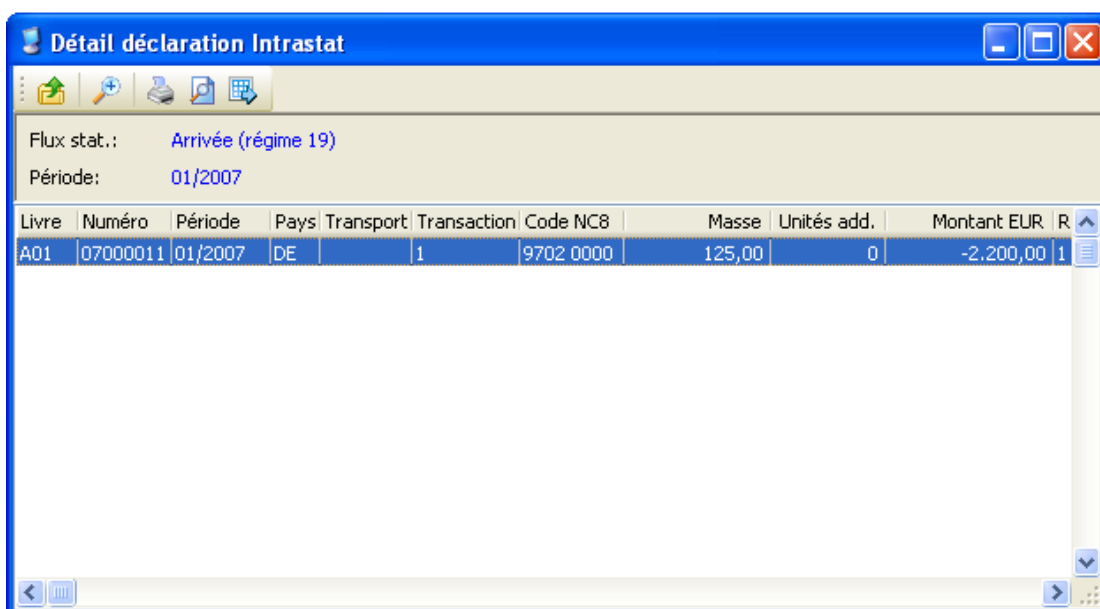
Vous pouvez accéder à cette option par Consultations | Déclaration Intrastat.



Pays	Transport	Transaction	Code NC8	Masse	Unités add.	Montant EUR	Région	Incoterms
DE	1	9702 0000		125	0	-2.200	1	
FR	1	2202 1000		523	6	690	1	

Les cases qui contiennent des valeurs fautives sont marquées en rouge.

Si vous cliquez deux fois sur la règle concernée, vous obtenez l'écran suivant, qui est un détail de la déclaration Intrastat.



Livre	Numéro	Période	Pays	Transport	Transaction	Code NC8	Masse	Unités add.	Montant EUR	R
A01	07000011	01/2007	DE	1	9702 0000		125,00	0	-2.200,00	1

Ici, toutes les livraisons qui ont été utilisées pour obtenir les résultats de la déclaration Intrastat sont affichées.

Si vous cliquez encore une fois sur la règle d'une livraison particulière, vous obtenez le détail de la livraison. (voir écran suivant).


**Consultation journaux**

Exercice: 07 Livre: A01  
Période: 01/2007 Depuis le numéro:  ☐ Afficher corrigé

Période	Livre	Numéro	Date	État	Liaison	Mémo
01/2007	A01	07000011	12/04/2007	Transitoire		

Type	Code	Nom	Cases TVA	Débit EUR
Fourniss.	ROSELLA	rosella GmbH		0,00
Compte	612110	Water	82 86	1.000,00
Compte	494155	TVA s/acquisitions intracomm.	55	0,00
Compte	494059	TVA déductibles s/achats	59	60,00

Pour apporter des modifications aux données Intrastat, appuyez .


**Données Intrastat**


Flux statistique: Arrivée (régime 19) Période: 01/2007 Pays: DE  
Type de transaction: 1 - Transaction normale Région: 1 - Région flamande

Liste codes	Code NC8	Ajouter	Masse (kg)	Unités add.	Unité	Montant EUR
Fourniss.	9702 0000	<input type="checkbox"/>	125			-2.200,00

Gravures, estampes et lithographies originales

Encore à introduire:  EUR

Après avoir adapté les données, sauvegardez celles-ci à l'aide du bouton F12 ou par .

Ensuite, retournez aux écrans précédents par .

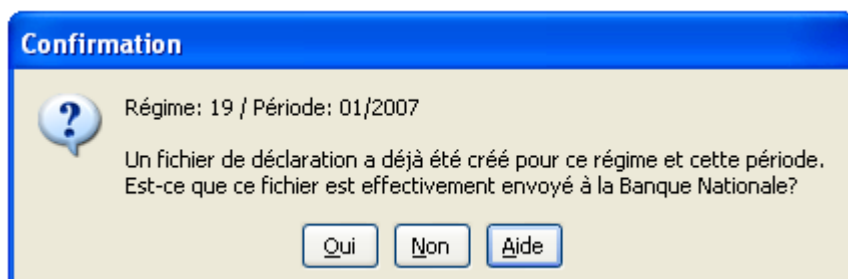
Si les données de la déclaration sont maintenant correctes, le marquage rouge du champ aura disparu.

## 6. Impressions

La déclaration officielle (et l'exemple d'impression sur l'écran) peut être utilisée pour le contrôle interne de la déclaration Intrastat. Cette impression ne peut être introduite auprès de l'Administration que dans le cas où des problèmes techniques rendent la déclaration Intrastat impossibles par disquette, e-mail ou Internet, et ceci après accord de l'Institut des Comptes Nationaux (ICN) (département de la banque nationale de Belgique).

Lors de l'établissement des fichiers pour l'envoi par disquette, e-mail ou internet, un fichier séparé sera toujours créé par régime statistique (arrivée ou départ).

Lorsqu'un fichier a déjà été créé pour cette période, la question suivante sera posée :



Si le fichier a déjà été envoyé précédemment à la Banque Nationale, le nouveau fichier sera marqué comme déclaration de correction.