



Logiciels de gestion Wings

Contenu

1.	Fonctionnement général	3
1.1.	Paramètres	4
2.	Données de base	6
2.1.	Comptes analytiques	6
2.2.	Rubriques analytiques	8
2.3.	Comptes généraux	9
3.	Opérations	10
3.1.	Introduction Générale/Analytique	10
3.2.	Introduction Analytique	11
3.3.	Modification	11
3.4.	Consultations/Impressions	12
4.	Moniteur analytique(*)	13

1. Fonctionnement général

Wings distingue deux types de suivis analytiques. Le premier suivi est élaboré sur base traditionnelle, c'est-à-dire par lieu de frais ou par porteur de frais. Un exemple typique est l'entreprise qui veut connaître ses frais par département, sans créer de comptes supplémentaires dans la comptabilité générale. Le deuxième type de suivi de distribution est celui par projet. C'est par exemple le cas dans une agence publicitaire qui veut faire une post-analyse des frais réalisés pour un projet publicitaire spécifique. La grande différence avec la comptabilité analytique traditionnelle est que ce type de suivi peut être réalisé sur plusieurs exercices.

Avec la version Professional, vous disposez de deux types analytiques possibles. La version Enterprise en propose 3 supplémentaires.

Dans Wings, vous pouvez également reprendre un même montant de la comptabilité générale de plusieurs façons dans plusieurs comptes analytiques. Cette procédure est clarifiée dans le commentaire de la fiche de compte analytique. Il y a également moyen de tenir les quantités.

1.1. Paramètres

Comptabilité | Analytique

	Utiliser?	Description	Code?	Report?	Obligatoire?	Compte à défaut
1.	<input checked="" type="checkbox"/>	Analytique	<input type="checkbox"/>	<input type="checkbox"/>	<input type="checkbox"/>	804002 ...
2.	<input checked="" type="checkbox"/>	Projet	<input type="checkbox"/>	<input checked="" type="checkbox"/>	<input type="checkbox"/>	108000 ...
3.	<input type="checkbox"/>	Analytisch 3	<input type="checkbox"/>	<input type="checkbox"/>	<input type="checkbox"/>	...
4.	<input type="checkbox"/>	Analytisch 4	<input type="checkbox"/>	<input type="checkbox"/>	<input type="checkbox"/>	...
5.	<input type="checkbox"/>	Analytisch 5	<input type="checkbox"/>	<input type="checkbox"/>	<input type="checkbox"/>	...

☒ Utiliser quantités sur comptes analytiques

☒ Afficher détail du compte général avec détail analyt.

☐ Imprimer les comptes analytiques sur les journaux

☐ Afficher les comptes analytiques lors du pointage

Compte général à défaut (opér. analyt.): 499999 ...

Positions sous-totaux analytiques

Sous-total 1: 1

Sous-total 2: 2

Sous-total 3: 3

Sous-total 4: 4

Analytique :

Utiliser?

Cette case vous invite à cocher la ligne que vous souhaitez utiliser. Deux possibilités existent dans la version Professional et cinq dans la version Enterprise.

Description :

Cette case vous permet d'introduire une description pour le type de compte analytique utilisé.

Code:

A cocher si le code doit apparaître dans les opérations et donc pas le numéro de compte analytique.

Report ?

Dans la description 'Projet', 'report' est coché par défaut. La raison en est qu'un projet peut se dérouler sur plusieurs exercices et donc qu'il nécessite un report. Par conséquent, un type de compte analytique où 'report' n'est pas coché n'est pas un compte de projet et sa durée reste limitée à un exercice.

Obligatoire ?

Cela signifie que la distribution analytique est obligatoire pour tous les comptes de charges et produits (classe 6 et 7 du plan comptable).

Compte à défaut

Vous introduisez ici un compte analytique à défaut. Ce compte est obligatoire.

Utiliser quantités sur comptes analytiques :

Ceci indique s'il faut ou pas tenir des quantités sur le compte analytique.

Afficher détail du compte général avec détail analytique :

A chaque consultation, Wings vous permet de faire cette consultation de façon purement analytique ou avec une subdivision par compte général. Il n'est donc pas indispensable de subdiviser les comptes analytiques par compte de charge, puisque ce détail est tenu automatiquement par Wings. Ce paramètre est une valeur par défaut qui peut toujours être adaptée lors de la consultation ou l'impression.

Imprimer les comptes analytiques sur les journaux/pointages

Vous indiquez ici si le compte de distribution analytique doit être repris ou pas dans les journaux. Possibilité de montrer la compte analytique lors du pointage du compte général.

Compte général à défaut (opér. analyt.) :

Vous introduisez ici un compte général à défaut qui sera utilisé lors de l'introduction des opérations analytiques dans la comptabilité.

Positions sous-totaux analytiques :

Lors de la consultation des balances, Wings peut utiliser des sous-totaux, établis sur base des premiers chiffres des comptes analytiques. Cette option vous permet d'établir des sous-totaux qui correspondent à la structure des comptes analytiques. Supposons que le compte analytique se présente comme suit : XYZZZ et que ces chiffres correspondent à : X : code département YY : code sous-département ZZZ : distribution élargie par type de frais. Le programme tient alors compte de la 1^{ère} et de la 3^e position du chiffre pour l'établissement de la mise en page (la 3^e et la 4^e position ne sont pas utilisées, utilisez donc par exemple 7 et 8). Il est donc utile d'établir le plan des comptes analytiques en correspondance avec ces sous-totaux (voir plus loin).

2. Données de base

2.1. Comptes analytiques

N° de compte

Numéro de compte analytique, celui-ci ne doit pas nécessairement commencer par un 8 ou 9.

Code rapport :

Code alphanumérique qui vous permet de faire une sélection autrement que sur le numéro de compte ou le code de recherche normal.

Quantités :

cfr. comptes généraux

Type analytique :

Dépend des paramètres sélectionnés dans 'Utiliser?'. (Voir aussi : [2. Paramètres](#))

Report jusqu'à ... :

S'il s'agit d'un compte de projet, vous pouvez éventuellement introduire le solde courant pour les périodes dont le détail de projet n'est pas (encore) repris dans Wings.

Indiquer détail : cfr. comptes généraux

Compte distribué :

Lors des écritures, vous pouvez introduire un compte spécial analytique pour indiquer que le montant à comptabiliser doit être réparti sur d'autres comptes (analytiques). Il est par exemple possible que certains frais qui sont repris sur un seul compte général doivent être répartis sur plusieurs comptes analytiques (p.ex. par département). Ceci peut se faire par un compte distribué. Dans le cas où cette case est cochée, vous pouvez introduire la distribution dans un onglet supplémentaire.

Type distribution :

- Manuel : vous devez répartir vous-même (manuellement) les montants sur différents comptes analytiques.
- Fixe : les montants sont automatiquement distribués selon une relation invariable que vous introduisez ici. Dans la colonne 'Partie', vous indiquez les relations entre les montants. Le montant total sera réparti en fonction de la relation de la partie par règle/total des règles introduites. Un exemple d'application pourrait être le nombre d'ouvriers par département.
- Variable (totaux par période) : les montants ne seront distribués qu'au moment de la clôture de période en fonction des soldes d'autres comptes analytiques. Vous indiquez les positions de début des numéros de compte dont le solde doit être calculé dans les colonnes 'Depuis' et 'Jusqu'à'. Le solde est calculé sur la période à clôturer. Un exemple d'application peut être de répartir certains frais automatiquement par département en fonction du chiffre d'affaires que ce département a réalisé.
- Variable (totaux par année) : même système que ci-dessus, mais ici les soldes seront calculés depuis le début de l'exercice jusqu'à la période à clôturer.

2.2. Rubriques analytiques

Ce fichier vous permet de clarifier la structure des comptes analytiques.

Rubrique :

Chaque numéro de rubrique est composé des positions de début des comptes analytiques concernés. L'addition de chiffres supplémentaires vous permet de subdiviser chaque rubrique en sous-rubriques (p.ex. la rubrique 1 contient les sous-rubriques 101, 102, 103, etc.). Il faudra bien entendu tenir compte de la structure établie dans les paramètres.

Description :

La case 'description' vous permet de nommer vos rubriques vous-même. La description introduite est utilisée lors de l'impression et de la consultation des bilans analytiques. Si vous n'introduisez pas de description, le programme reprendra la dénomination standard (p.ex. Sous-total 10).

Type analytique :

Valeur par défaut qui est utilisée lors de la création d'un compte analytique sous cette rubrique. (Voir aussi : [2. Paramètres](#))

2.3. Comptes généraux

Analytique

Compte analytique:

Analytisch:

8+...

Project:

108000...

Légende:

* obligatoire lors de la comptabilisation

? optionnel lors de la comptabilisation

+ list automatique lors de la comptabilisation

Analytique :-

Dans les comptes généraux, se trouve un onglet 'Analytique'. Il vous permet de sélectionner le(s) compte(s) analytique(s) que vous souhaitez relier à un compte général particulier. Les différentes sélections – définies dans les paramètres – apparaissent à l'écran. (Voir aussi : [2. Paramètres](#))

Utilisez '+' pour un liste automatique ou '?' pour une liste optionnelle

Pour pouvoir sélectionner vos comptes de manière plus souple lors de la comptabilité proprement dite, vous pouvez utiliser '+' ou '?'. Ils feront apparaître une liste à partir de laquelle vous pourrez sélectionner le compte analytique dont vous avez besoin. Il y a même possibilité d'élargir les sélections. *Par ex. 8+ montre tous les comptes de la classe 8 dans la sélection lors de l'introduction de l'opération. '* veut dire que le compte est obligatoire lors de la comptabilisation.*

* obligatoire lors de la comptabilisation

Si on utilise * on est obligé d'introduire un compte analytique.

3. Opérations

3.1. Introduction Générale/Analytique

The screenshot shows the 'Opérations d'achat' window. It contains various input fields for transaction details:

- Livre: A01, N° d'ordre: 17000016, Période: 02/2017, Date: 12/02/2017, Mémo: (empty)
- Code: DELASALL, N° de TVA: (empty), N° IBAN: (empty)
- Remise gén.: 0,00 %, Escompte: 0,00 %, ☒ Escompte exempt de TVA
- Monnaie: EUR, Cours: 1,000000, Montant: 1.000,00, Type: Facture
- Paielement: F030, Échéance: 12/03/2017, Comm.: (empty)

Below these fields is a table with columns: Remise EUR, TVA EUR, Net EUR, Amort, Code TVA, TVA EUR, Analytique, Project, Analytique 3.

Remise EUR	TVA EUR	Net EUR	Amort	Code TVA	TVA EUR	Analytique	Project	Analytique 3
0,00	0,00	1.000,00		ICG006	0,00	804000	108000	810000

At the bottom, there is a field 'Solde à comptabiliser:' with a value of EUR T804000.

Dans chaque écriture, vous pouvez indiquer (par règle) un/des compte(s) analytique(s) et/ou un/des compte(s) de projet.

The screenshot shows the 'Détail analytique' window. It displays a table with columns: Compte, Description, Montant.

Compte	Description	Montant
810001	Cooler Vin	59,64
810002	Verre	23,00

Below the table, there is a field 'Encore à introduire:' with a value of EUR (empty).

Si vous utilisez un compte de distribution manuel, la touche [Enter] vous emmènera à l'écran de distribution. Vous devez alors distribuer le montant (et éventuellement une quantité) sur d'autres comptes analytiques. Vous n'êtes pas obligé d'attribuer un montant à chaque compte analytique proposé et, si nécessaire, vous pouvez aussi ajouter des comptes.


3.2. Introduction Analytique

Code	Description	Débit	Crédit	Commentaire
916400	Compagn., ceo	50,00		
904001	Ventes Vins Rosé		50,00	

Si nécessaire, vous pouvez également introduire des opérations purement analytiques. Pour ce faire, il suffit de créer un livre (en sélectionnant 'analytique' dans la rubrique 'sorte'). Dans l'en-tête, apparaît le compte général à défaut, que vous pouvez modifier au besoin. Les détails sont purement analytiques. De telles opérations 'purement' analytiques sont donc entièrement extracomptables.

3.3. Modification

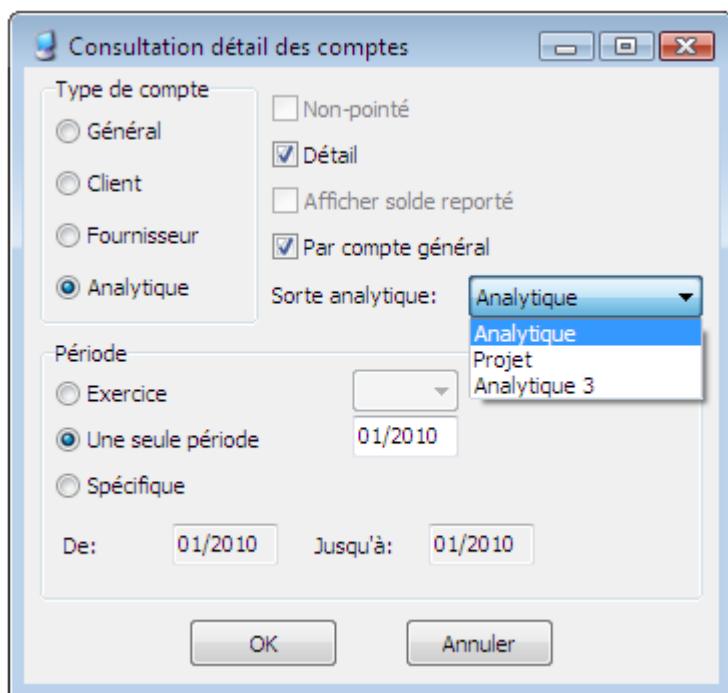
Vous pouvez, comme d'habitude, modifier une écriture dans l'écran d'opération concerné, mais lorsque vous ne souhaitez modifier que le compte analytique, vous pouvez également faire cette modification par la consultation des journaux. Pour modifier une règle d'écriture analytique dans les journaux, vous pouvez cliquer deux fois avec la souris sur la règle, frapper

la barre d'espace ou appuyer sur le bouton . Vous apercevrez alors le détail de l'opération analytique et vous pouvez éventuellement la modifier. Cette modification n'influence pas les montants de la comptabilité générale.

3.4. Consultations/Impressions

Les consultations et impressions des données analytiques suivantes sont possibles :

- zoomer sur le détail analytique lors de la consultation des journaux (voir ci-dessus)



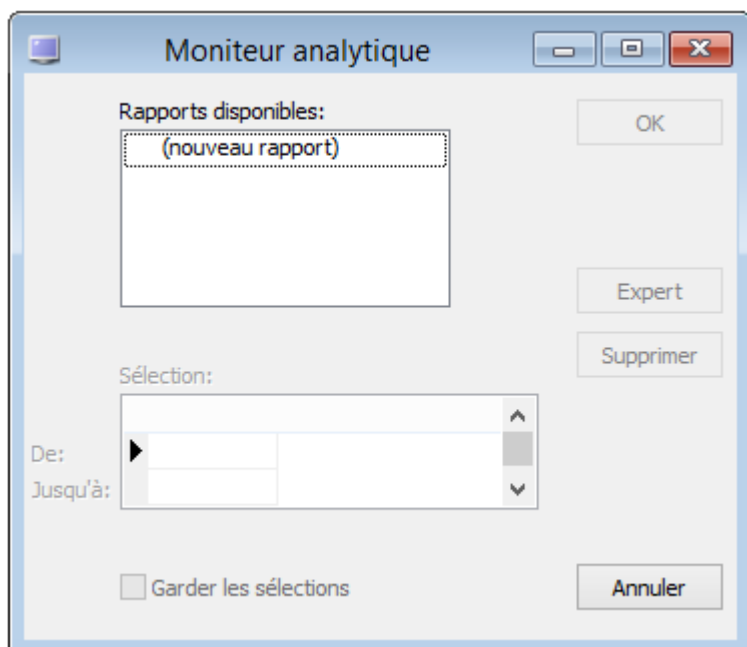
- consultation/impression du détail de compte (faites attention au paramètre 'par compte général' qui permet le classement par compte général)

Type analytique : possibilité de sélection par sorte analytique définie dans les paramètres. (Voir aussi : [2. Paramètres](#)).

- consultation/impression des balances (ici aussi vous trouvez le paramètre 'détail par compte général') et une sélection par sorte analytique.
- consultation/impression des balances (aussi possible de filtrer sur les comptes généraux)
- consultation graphique comptes analytiques (purement analytique) ou graphique analytique/général ; l'impression de ces graphiques peut se faire dans l'écran de consultation. Une sélection par sorte analytique est également possible.

4. Moniteur analytique(*)

Le moniteur analytique se trouve dans le menu des consultations. (*) Le moniteur est disponible à partir du version Wings Enterprise.



► Par ex. La préparation d'une liste analytique avec l'expert.



- Cliquez "Consultations" dans la barre menu
 - Cliquez sur "Moniteur analytique"
- ou



- Cliquez [Alt] + [N] et puis sur [Y]
- Cliquez sur (nouveau rapport)
- Cliquez sur Expert

→ Cliquez sur les boutons < Précédent et Suivant > pour la fenêtre précédent/suivant.





Quels champs voulez-vous reprendre sur le rapport?

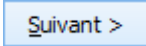
- Sélectionnez les champs "Période", "Général", "Analytique", "Projet" et "Semaine", en cliquant deux fois sur ces champs.

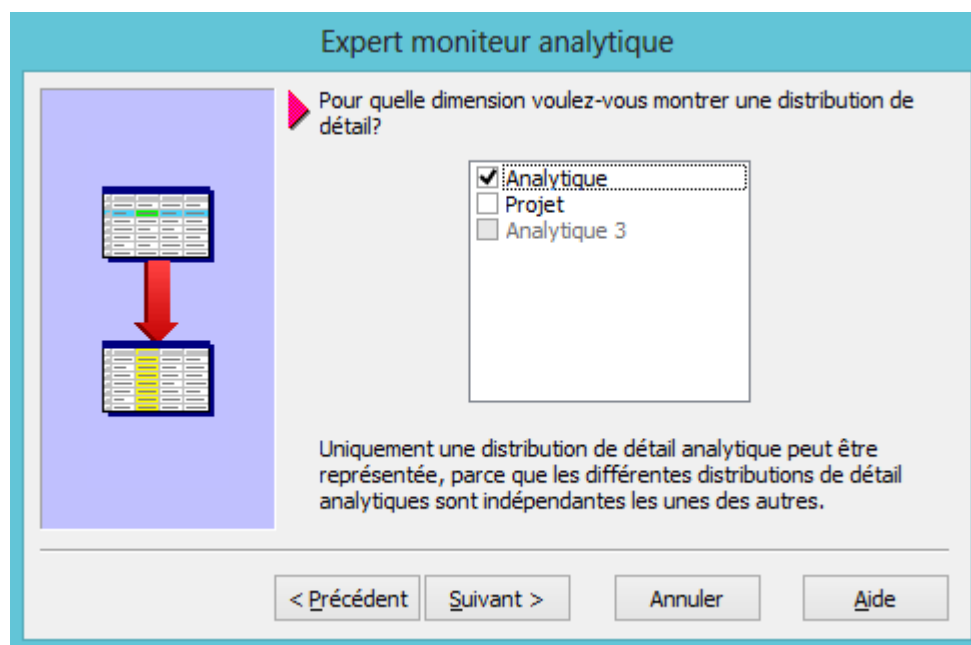
→ Les champs apparaissent maintenant dans “Champs sélectionnés”.

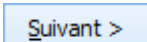
- Désélectionnez ‘Semaine’ en cliquant deux fois sur le champ.
ou

- Cliquez sur “Semaine” et puis sur 
- Cliquez sur “Analytique” et puis sur 


→ “Analytique” est maintenant déplacé une position vers le haut.

- Cliquez sur 



→ Cochez la dimension souhaitée pour la distribution de détail et cliquez sur 

Expert moniteur analytique



► Sur quelles positions de compte voulez-vous regrouper le résultat?

Compte général:

Analytique:

Projet:

Analytique 3:


P.ex., si vous êtes seulement intéressé à la 3ème et 4ème position, vous devez spécifier '??XX????'.

< Précédent
Suivant >
Annuler
Aide

► Par ex. Je suis seulement intéressé dans les deux premiers caractères du compte général et du compte analytique. (donc XX?????). En ce qui concerne le projet je veux voir le numéro complète de compte total. (XXXXXXXX)

→ Indiquez les positions et cliquez Suivant >.

Expert moniteur analytique



► Quels articles souhaitez-vous imprimer en plus sur le rapport?

Afficher descriptions pour:

☐ Compte général
☐ Analytique
☒ Projet
☐ Analytique 3

Veuillez faire une sélection des éléments que vous souhaitez imprimer en plus sur votre rapport.

< Précédent
Suivant >
Annuler
Aide

→ Cochez des articles qui doivent aussi être imprimés sur le rapport et cliquez

Suivant >

Expert moniteur analytique

Sur quels champs voulez-vous que les lignes soient triées?

1)	Général	↓
2)	Analytique	↓
3)		↓
4)		↓
5)		↓

Niveau sous-totaux: 1

Si vous spécifiez plus d'un champ pour le triage, le deuxième champ indiquera seulement un sous-triage pour des lignes dont le premier champ contient les mêmes valeurs.

< Précédent **Suivant >** Annuler Aide

→ Sélectionnez les champs pour trier les lignes et cliquez **Suivant >**

Niveau sous-totaux: 1

Il est possible d'indiquer le niveau sous-totaux.

Expert moniteur analytique

Voulez-vous garder cette définition de rapport pour utilisation future?

Enregistrer définition

☒ Oui, créer comme nouveau rapport

☐ Oui, transcrire le rapport existant

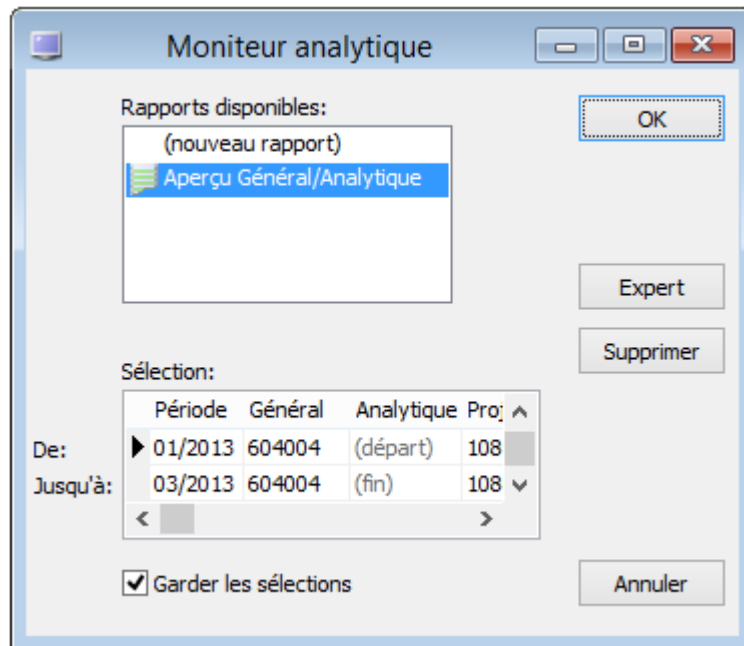
☐ Non, utiliser comme un rapport temporaire

Titre néerl.: Aperçu Général/Analytique

Titre français: **Aperçu Général/Analytique**

→ Indiquez **Oui, créer comme nouveau rapport** pour un nouveau rapport. Cliquez

ensuite Terminer



→ Dans la sélection vous pouvez maintenant sélectionner la période, un numéro de compte spécifique, par ex. 604004 et éventuellement un compte analytique ou projet, par ex. 108000.

En cochant ☒ **Garder les sélections** les sélections seront gardés. Dans ce cas-ci on demande un aperçu de la période 01/2013-03/2013 pour les achats des appareils électriques (604004) pour tous les comptes analytiques utilisés et pour le projet 108000.

- Cliquez OK.

→ Un aperçu apparaît:

Moniteur analytique						
SÉLECTION						
De:	01/2013	604004	(départ)	108000		
Jusqu'à:	03/2013	604004	(fin)	108000		
AFFICHAGE						
	Période	Analytique	Général ▲	Projet	Description	Montant
Total						11.206,62
-60??????						11.206,62
-80??????	01/2013	80??????	60??????	108000	Project-Bio nutrition 06/2004	826,45
-80??????	02/2013	80??????	60??????	108000	Project-Bio nutrition 06/2004	9.917,36
-80??????	03/2013	80??????	60??????	108000	Project-Bio nutrition 06/2004	462,81

→ En ce qui concerne l'exemple ici, il s'agit d'une entreprise gros audio-electro. Un total de 11.206,62 EUR des appareils électrique (604004) a été acheté pour le département 80 (petit electro) et le projet 108000 pour le premier trimestre de 2013.



Pour voir plus de détails l'utilisateur peut 'zoomer' sur les lignes de détail. Ceci peut se faire en cliquant deux fois sur la ligne concernée.

Moniteur analytique						
SÉLECTION						
De:	01/2013	604004	(départ)	108000		
Jusqu'à:	03/2013	604004	(fin)	108000		
AFFICHAGE						
	Période	Analytique	Général ▲	Projet	Description	Montant
Total						11.206,62
-60??????						11.206,62
-80??????	01/2013	80??????	60??????	108000	Project-Bio nutrition 06/2004	826,45
-80??????	02/2013	80??????	60??????	108000	Project-Bio nutrition 06/2004	9.917,36
-80??????	03/2013	80??????	60??????	108000	Project-Bio nutrition 06/2004	462,81

Détail moniteur analytique						
Période	Livre	Numéro	Date	Compte	Nom	Montant
01/2013	A01	13000019	07/01/2013	604004	aankopen elektrische apparaten	826,45