

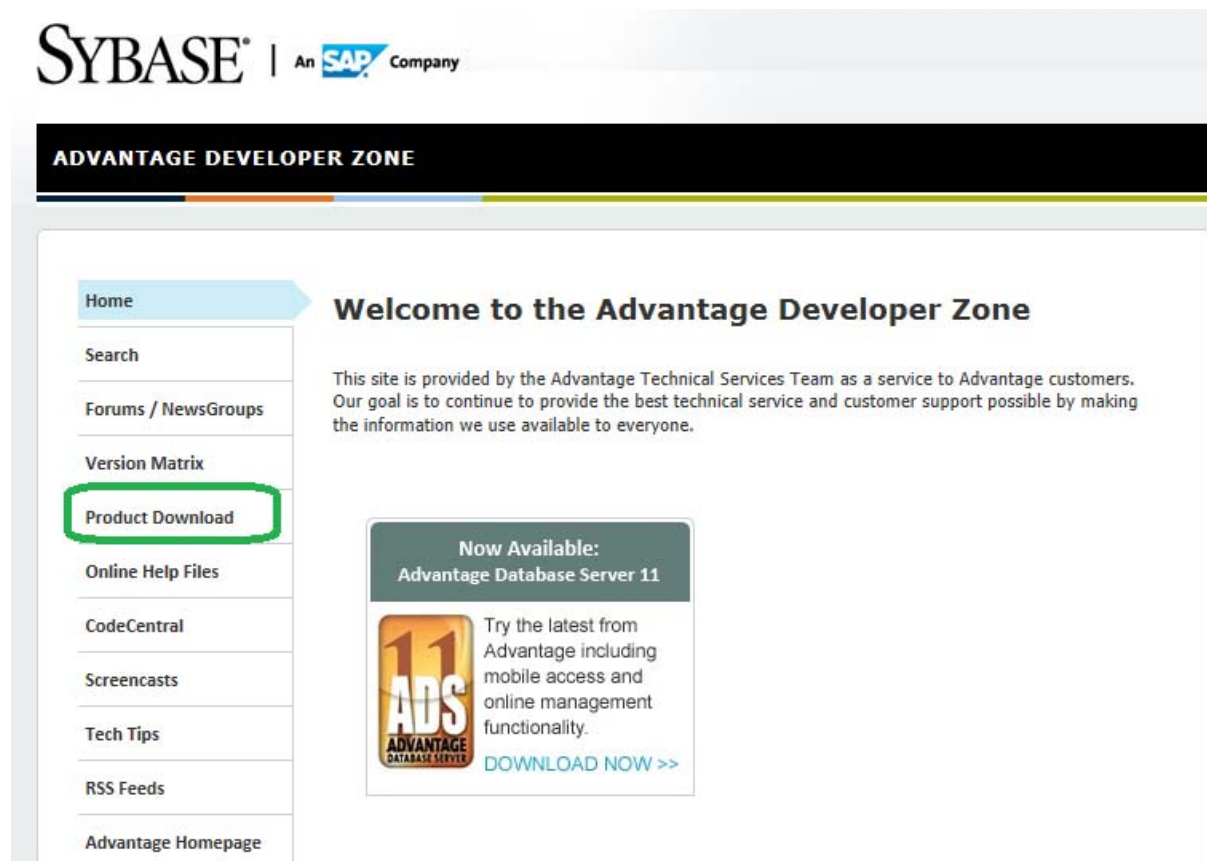


INSTALLATION

Advantage Database Server

Télécharger Advantage Database Server

Surfez sur le site suivant: <http://devzone.advantagedatabase.com>



- Sélectionnez «Product Download».

ADVANTAGE DEVELOPER ZONE

Home

Search

Forums / NewsGroups

Version Matrix

Product Download

Online Help Files

CodeCentral

Screencasts

Tech Tips

RSS Feeds

Advantage Homepage

Advantage Product Download

Supported Advantage Releases

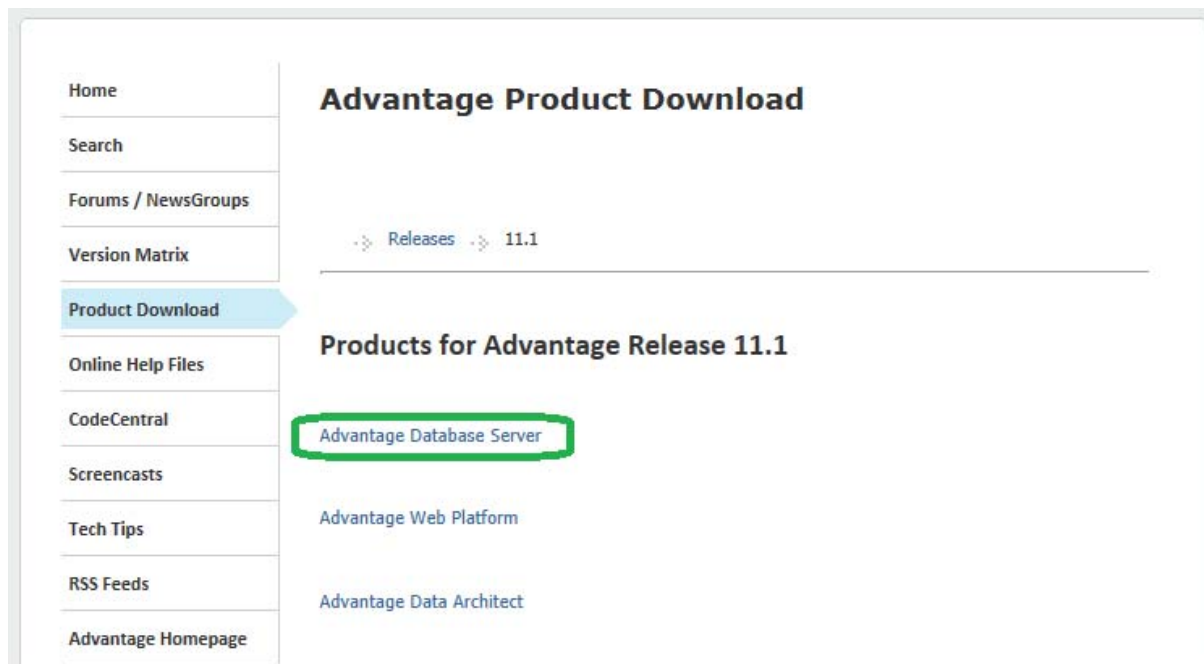
[11.1](#)

[11](#)

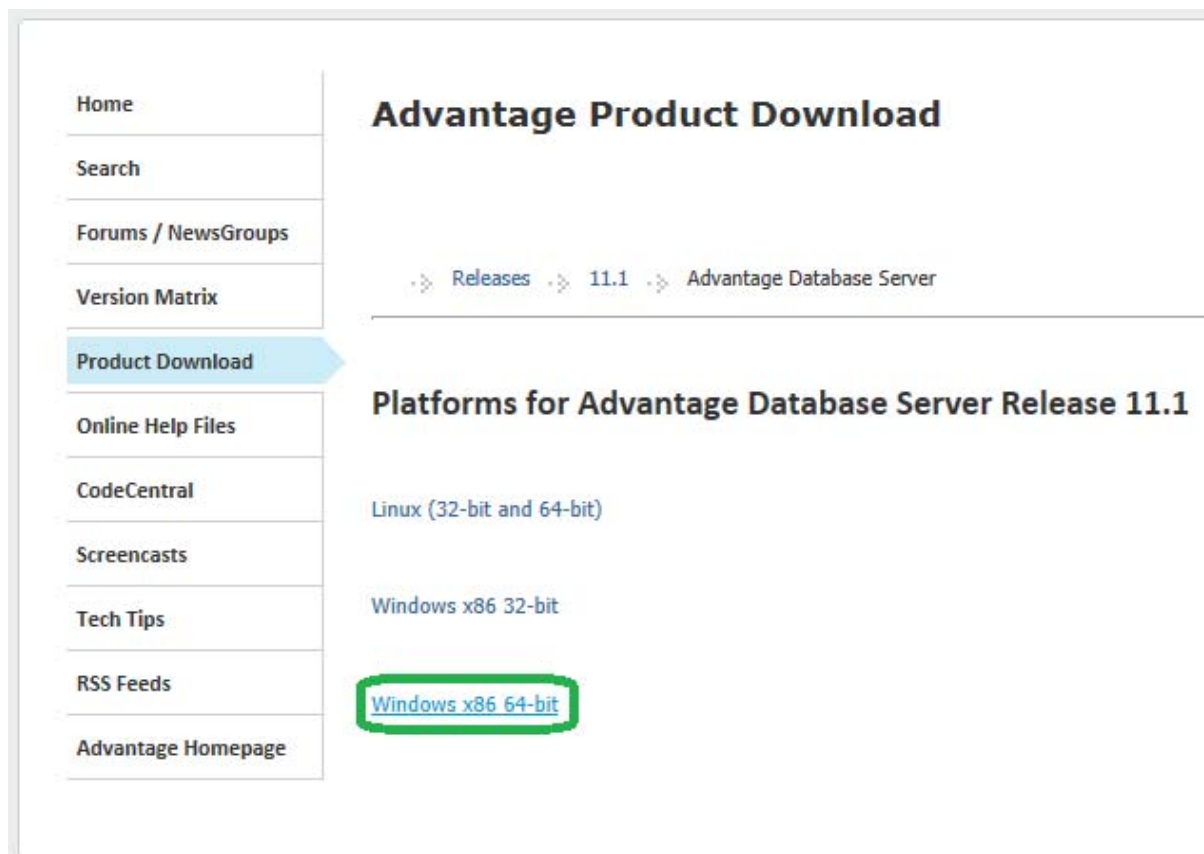
[10.1](#)

[10](#)

- Sélectionnez la version souhaitée, par ex. 11.1.



- Sélectionnez Advantage Database Server



- Sélectionnez la plateforme souhaitée. Par ex. Windows 64 bits.

Advantage Product Download

Releases 11.1 Advantage Database Server Windows x86 64-bit

Advantage Database Server Release 11.1 for Windows x86 64-bit

Full Release

Version:

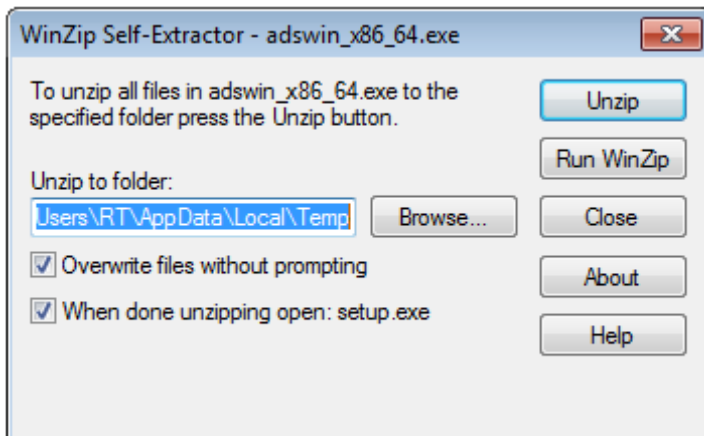
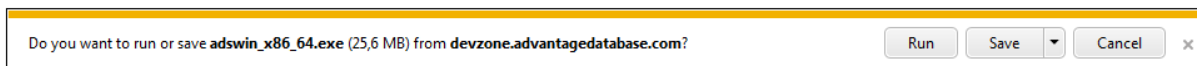
11.10.0.1

Download

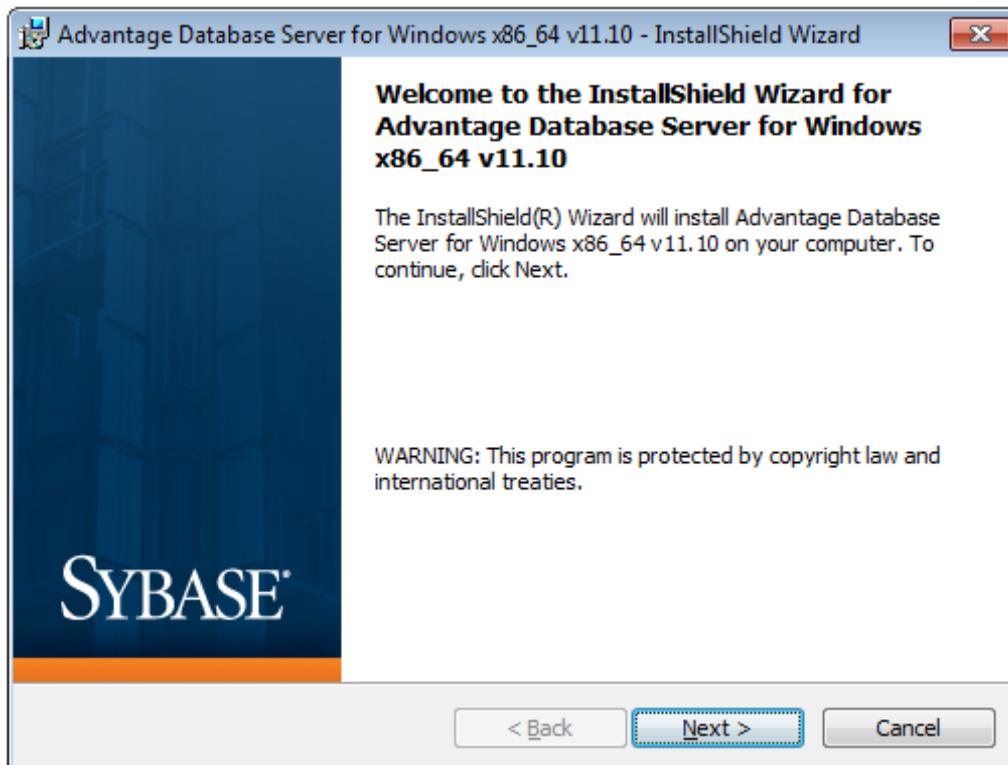
Notes:

11.10.0.0 - Advantage Database Server

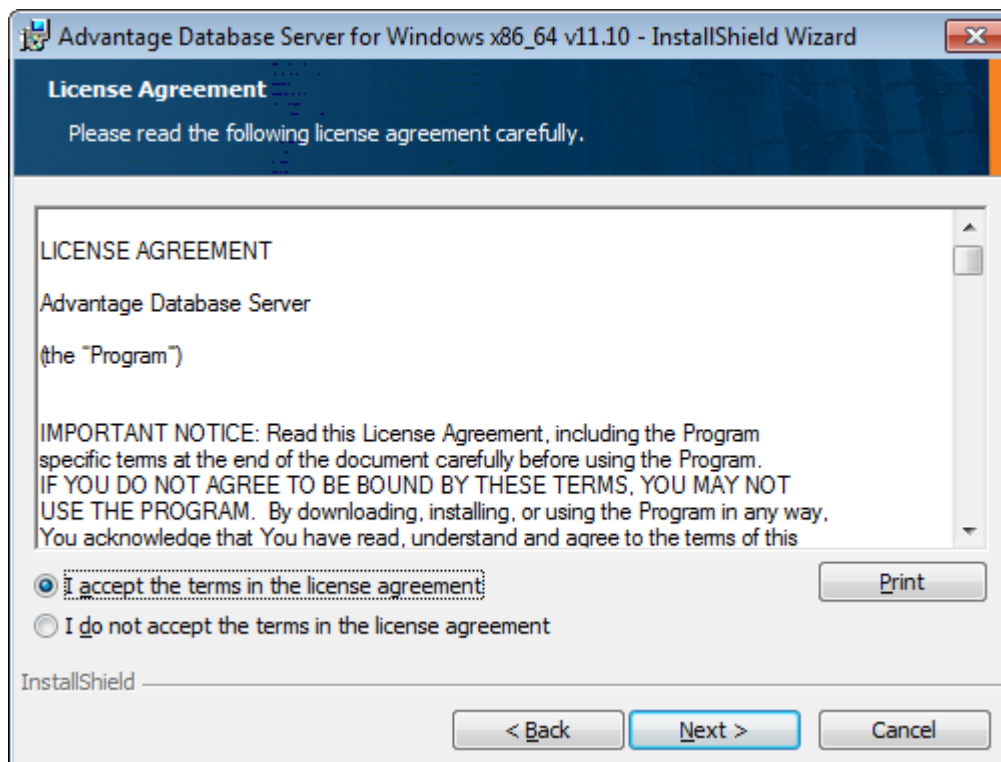
- Cliquez sur «Download» et enregistrez les fichiers dans un dossier ADS ou sous un autre nom de dossier de votre choix.



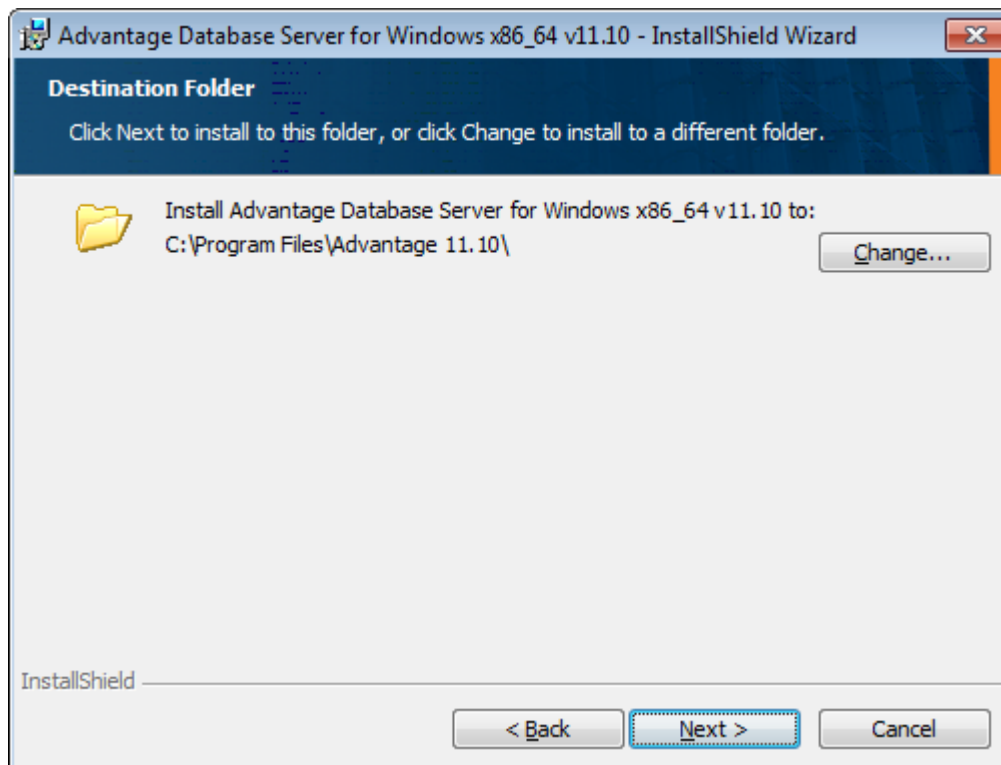
→ Décompressez le dossier proposé ou un nom de dossier de votre choix.
Par ex. Program Files/Advantage



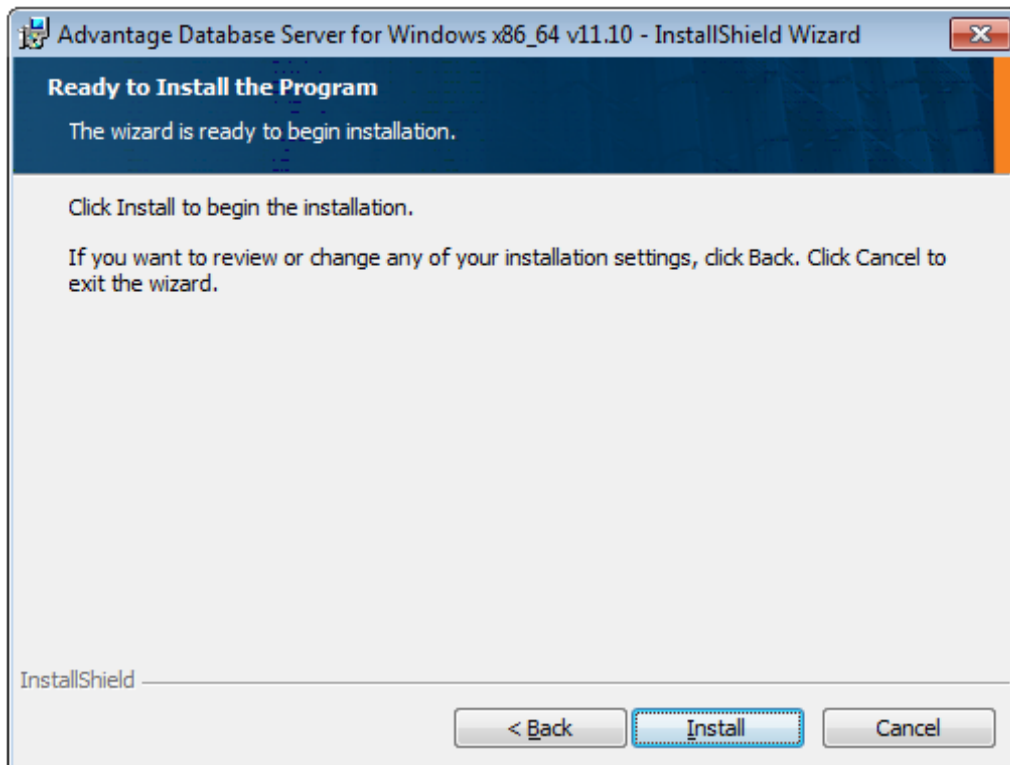
- Cliquez sur «Next».



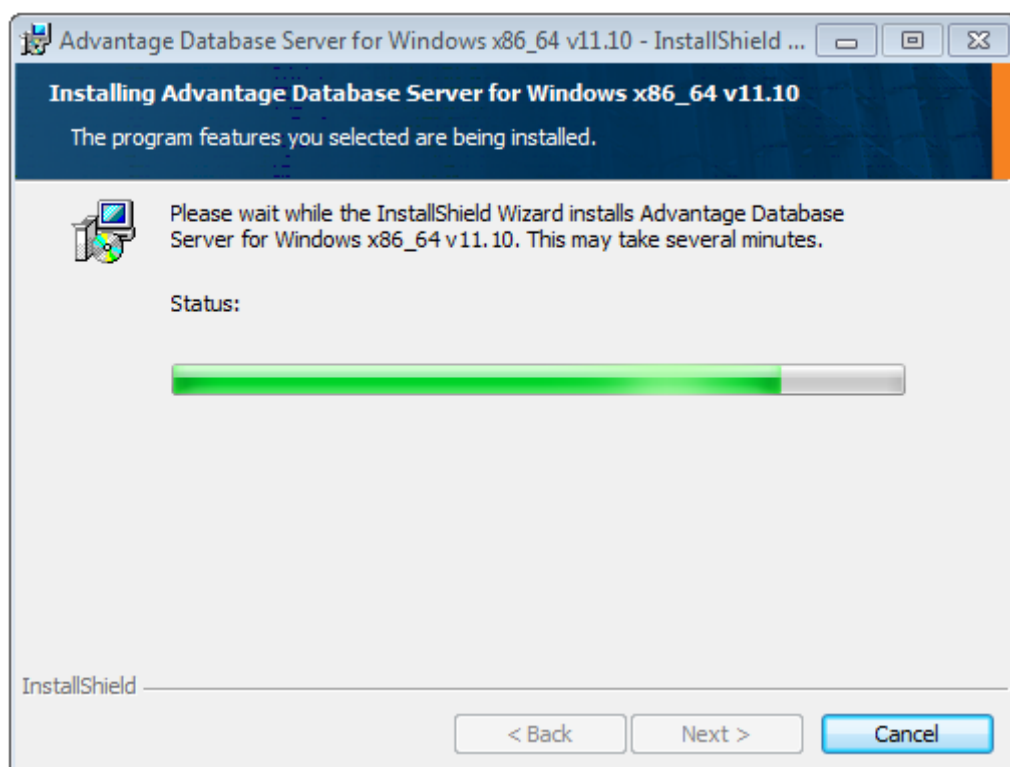
- Cochez «I accept the terms in the license agreement» et cliquez sur «Next».



- Cliquez sur «Next».



- Cliquez sur «Install» et patientez.



- L'écran «Product Information» s'affiche derrière l'écran actuel. Cliquez dessus.

Advantage Database Server for Windows x86_64 v11.10 - InstallShield Wizard

Product Information

Enter the Advantage Serial Number, a Validation Code or an Authorization Code (for evaluation), and the optional Replication Code. The Serial Number, Validation Code, and the optional Replication Code can be found on the Advantage Serial Number ID card.

Serial Number:

☒ I have a product validation code
☐ I have an evaluation Authorization code

Validation Code:

Replication Code:

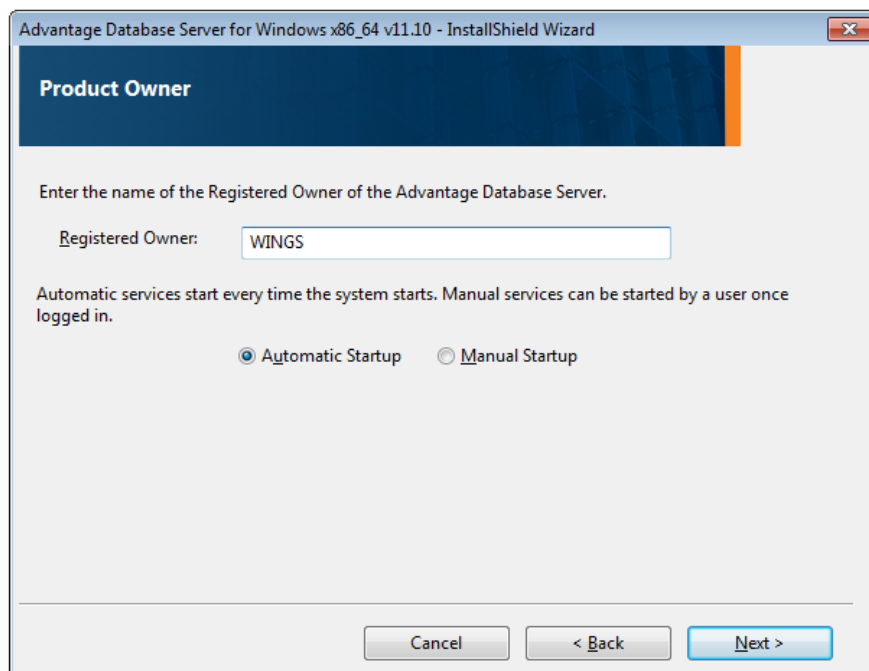
Click the following link to request a 30 day evaluation of Advantage Database Server.
<http://www.sybase.com/ads11>

Cancel < Back Next >

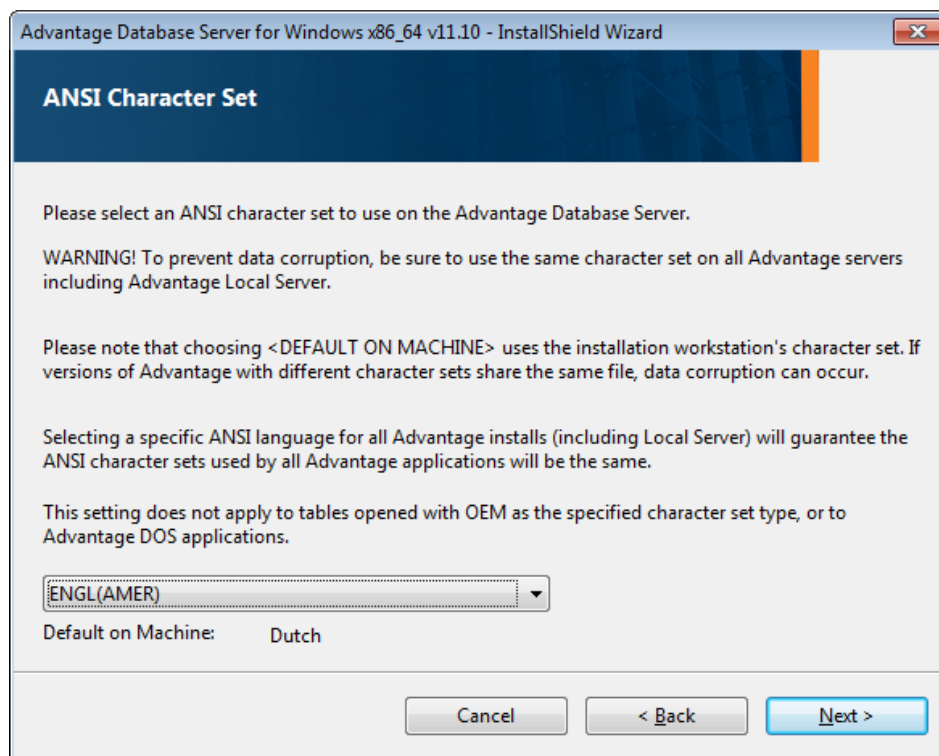
- Saisissez le numéro de série qui figure sur l'Advantage ID Card, ainsi que le code de validation. Vous ne devez PAS saisir le code de réplication.
- Cliquez sur «Next».

Click the following link to request a 30 day evaluation of Advantage Database Server.
<http://www.sybase.com/ads11>

- N'utilisez ce lien que si vous souhaitez télécharger une version d'essai valable 30 jours. Vous recevez alors un numéro de série et un code d'évaluation. (Sélectionnez, dans ce cas, «evaluation Authorization code».)

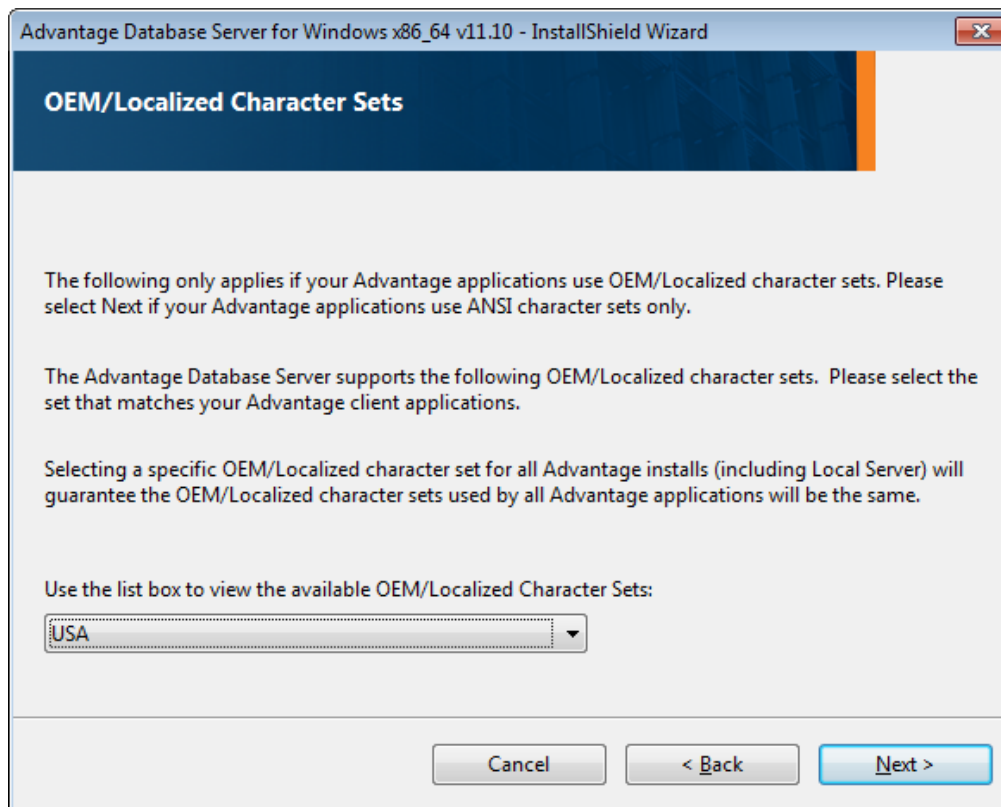


- Saisissez le nom d'enregistrement pour l'ADS et cliquez sur «Next».




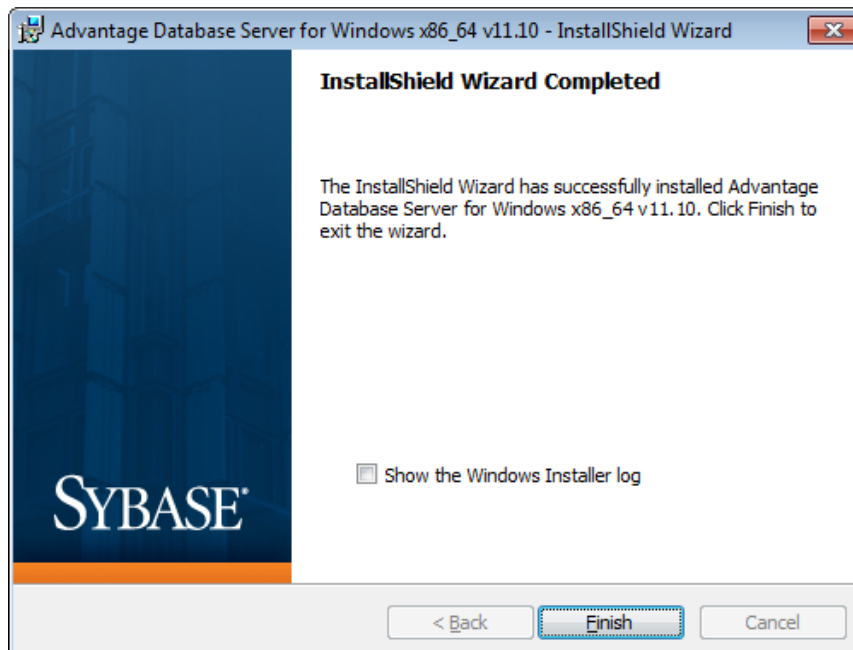
- Sélectionnez «English (American)» comme jeu de caractères ANSI et cliquez sur «Next».

 Attention: Wings ne fonctionnera pas correctement si vous sélectionnez un autre jeu.

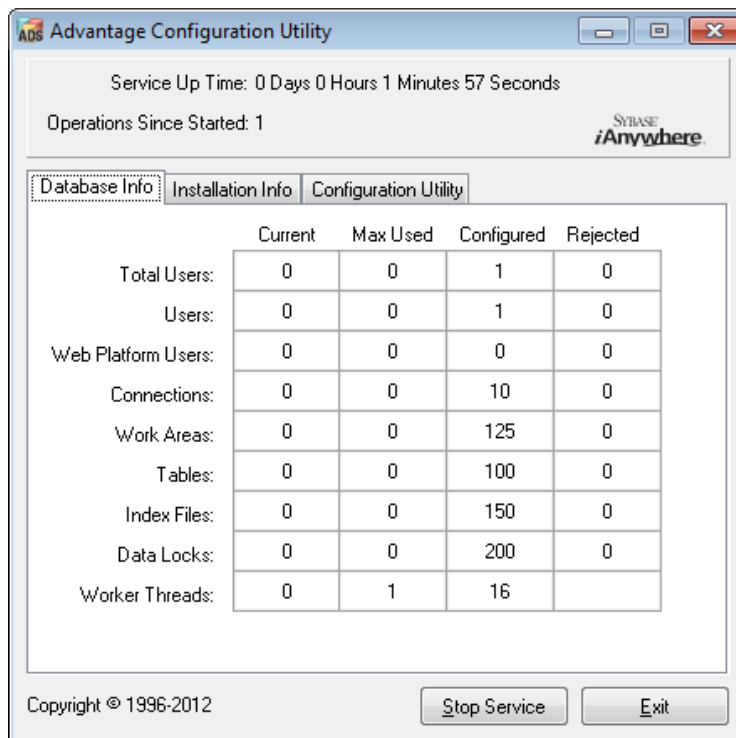


- Sélectionnez «USA» et cliquez sur «Next».

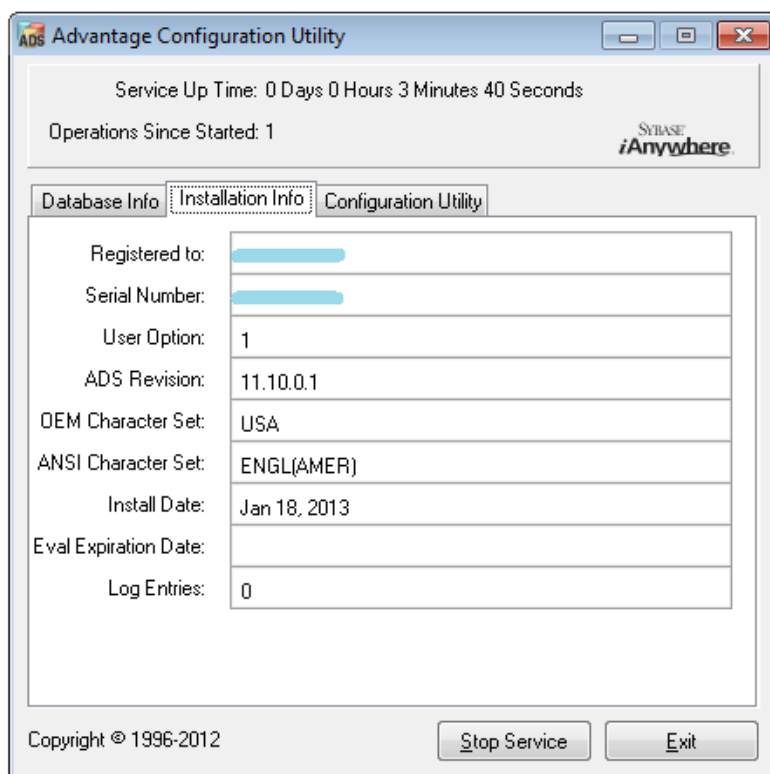
 Attention: Wings ne fonctionnera pas correctement si vous sélectionnez un autre jeu.



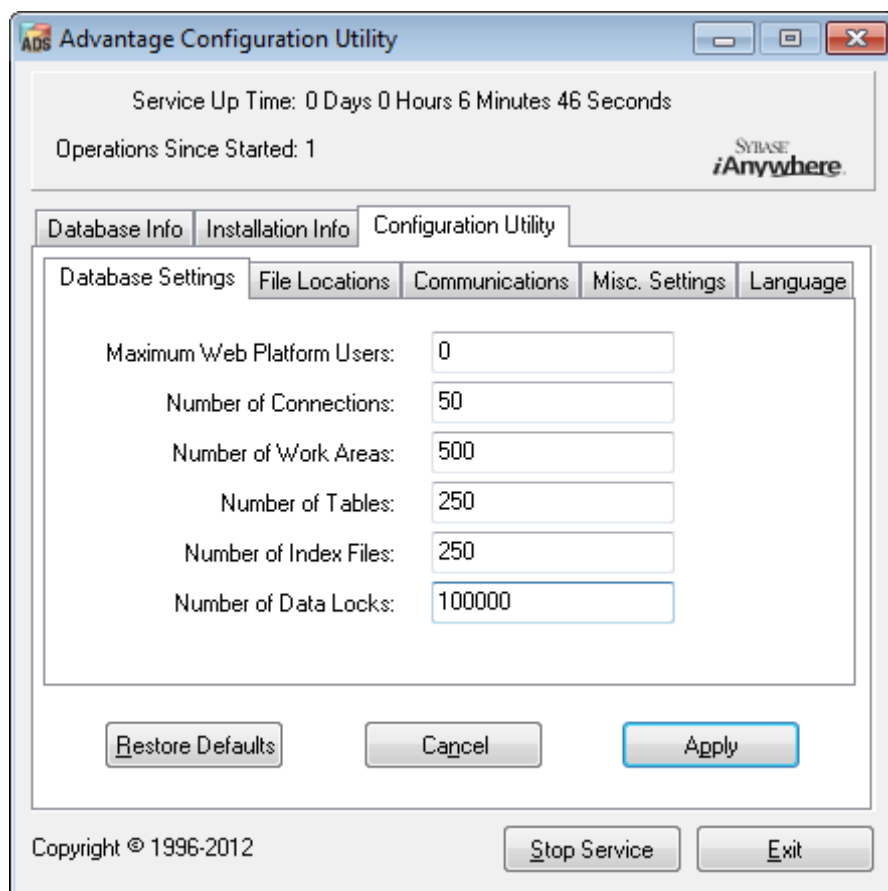
- Cliquez sur «Finish».



- L'onglet «Database Info» affiche les paramètres configurés pour cet enregistrement. (*)
- (*) Après l'installation, vous pouvez vérifier ici le nombre d'utilisateurs actifs.



- L'onglet «Installation Info» donne des informations sur l'installation.
- **Registered to:** affiche déjà le nom d'enregistrement.
- **Serial Number:** affiche déjà le numéro de série.

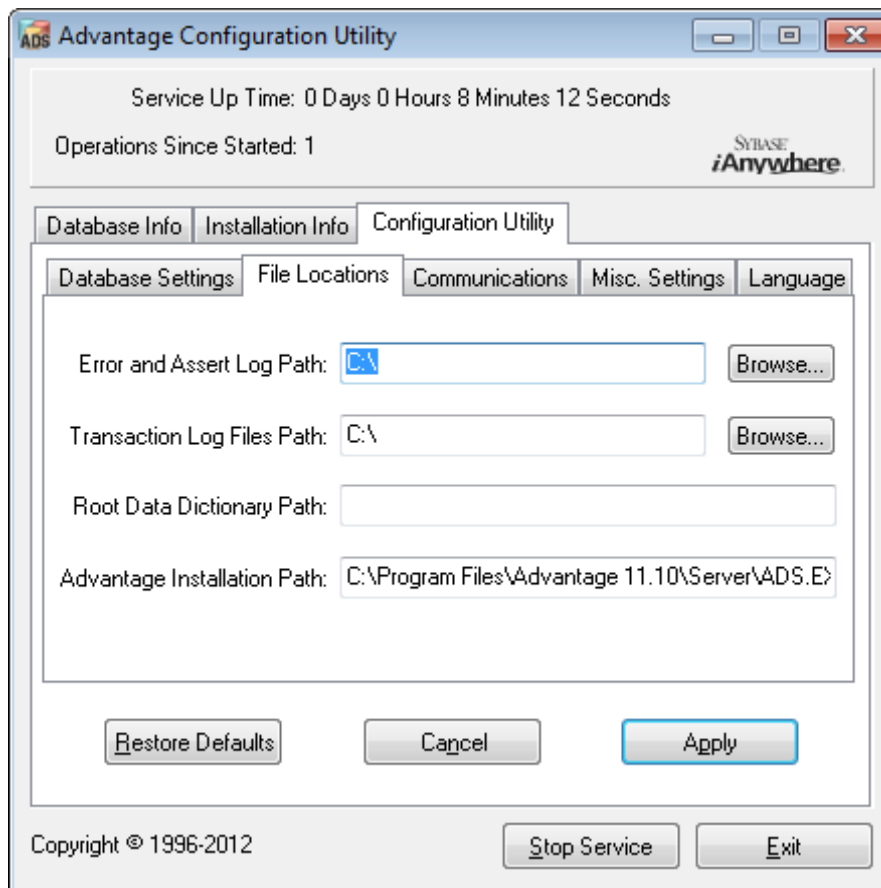


- Cliquez sur l'onglet «Configuration Utility» (*).
- Dans notre exemple, nous utilisons une version de 5 utilisateurs. Modifiez la configuration comme suit:
 - augmentez CONNECTIONS jusqu'à 10 fois le nombre d'utilisateurs;
 - augmentez WORKAREAS jusqu'à 100 fois le nombre d'utilisateurs;
 - augmentez TABLES jusqu'à 50 fois le nombre d'utilisateurs;
 - augmentez INDEXES jusqu'à 50 fois le nombre d'utilisateurs;
 - augmentez LOCKS jusqu'à 100 000;
 - cliquez sur «Apply» pour appliquer les paramètres.

(*) Peut être lancé après l'installation avec ads_cfg.exe, dans le dossier où ADS a été installé.



Rem.: en cas d'installation avec Wings CRM, vous devez doubler tous les paramètres sauf les locks.



L'onglet «File Locations» donne un aperçu des chemins d'accès:

- Error and Asset Log Path (chemin pour les fichiers des journaux d'erreur);
- Transaction Log Files Path (chemin pour les fichiers des journaux de transactions);
- Advantage Installation Path (chemin où se trouve le serveur de la base de données).

Aperçu des autres onglets

The screenshot shows the 'Advantage Configuration Utility' window. At the top, it displays 'Service Up Time: ADS Service not started' and 'Operations Since Started:'. Below this is a tabbed interface with 'Database Info', 'Installation Info', and 'Configuration Utility' (which is active). Inside 'Configuration Utility', there are sub-tabs: 'Database Settings', 'File Locations', 'Communications' (selected), 'Misc. Settings', and 'Language'. The 'Communications' tab contains four settings: 'LAN Port' (6262), 'Internet Port' (0), 'Client Time Out (seconds)' (120), and 'Compression' (Internet). At the bottom of the main panel are 'Restore Defaults', 'Cancel', and 'Apply' buttons. The footer shows 'Copyright © 1996-2012' and 'Stop Service' and 'Exit' buttons.

Service Up Time: ADS Service not started

Operations Since Started:

SYBASE
iAnywhere

Database Info Installation Info **Configuration Utility**

Database Settings File Locations **Communications** Misc. Settings Language

LAN Port: 6262

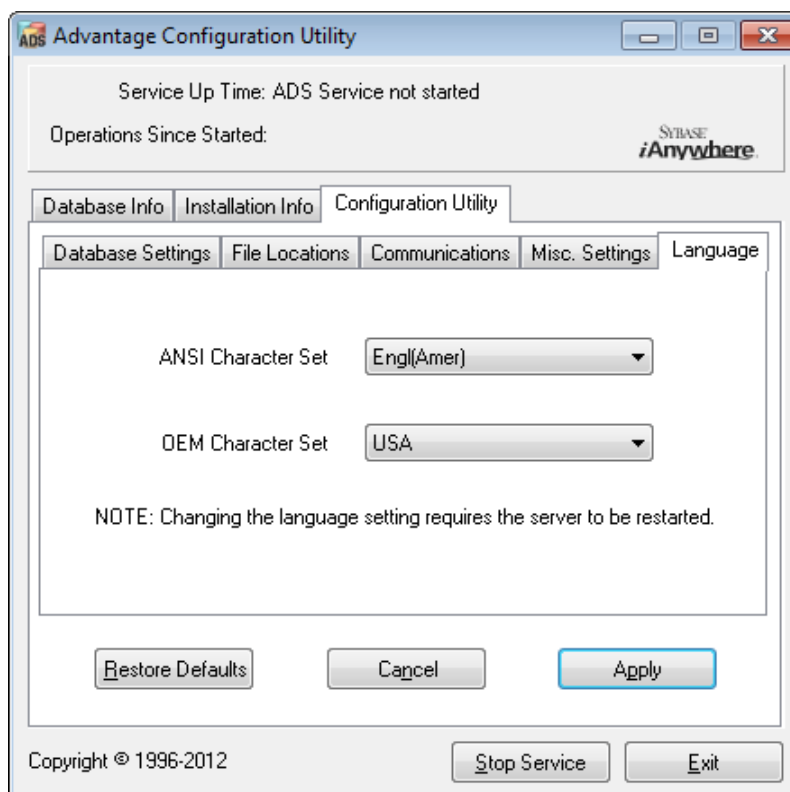
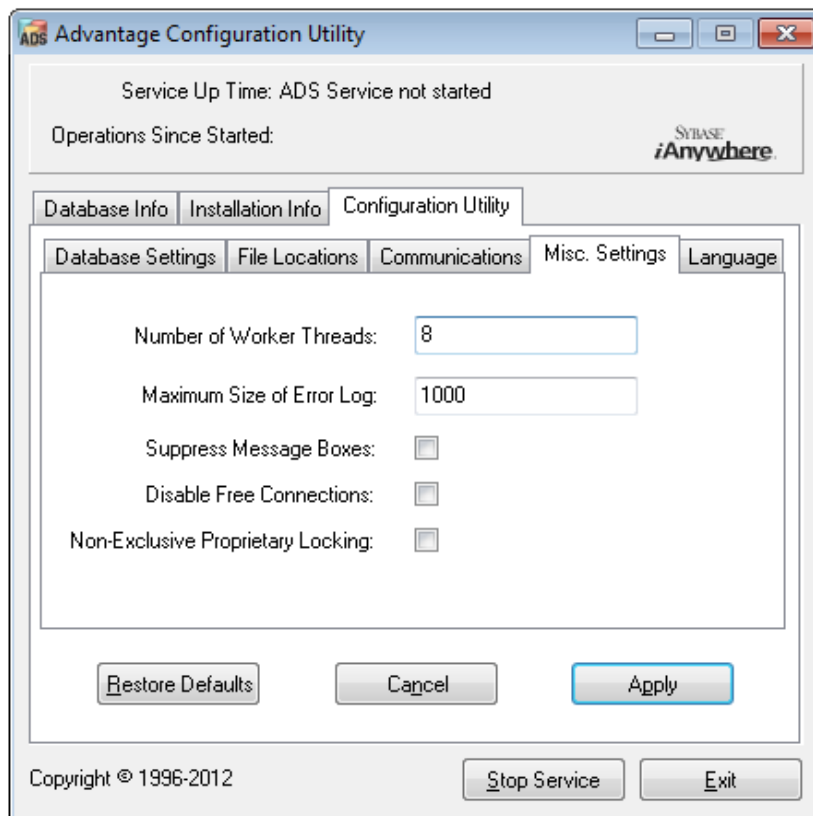
Internet Port: 0

Client Time Out (seconds): 120

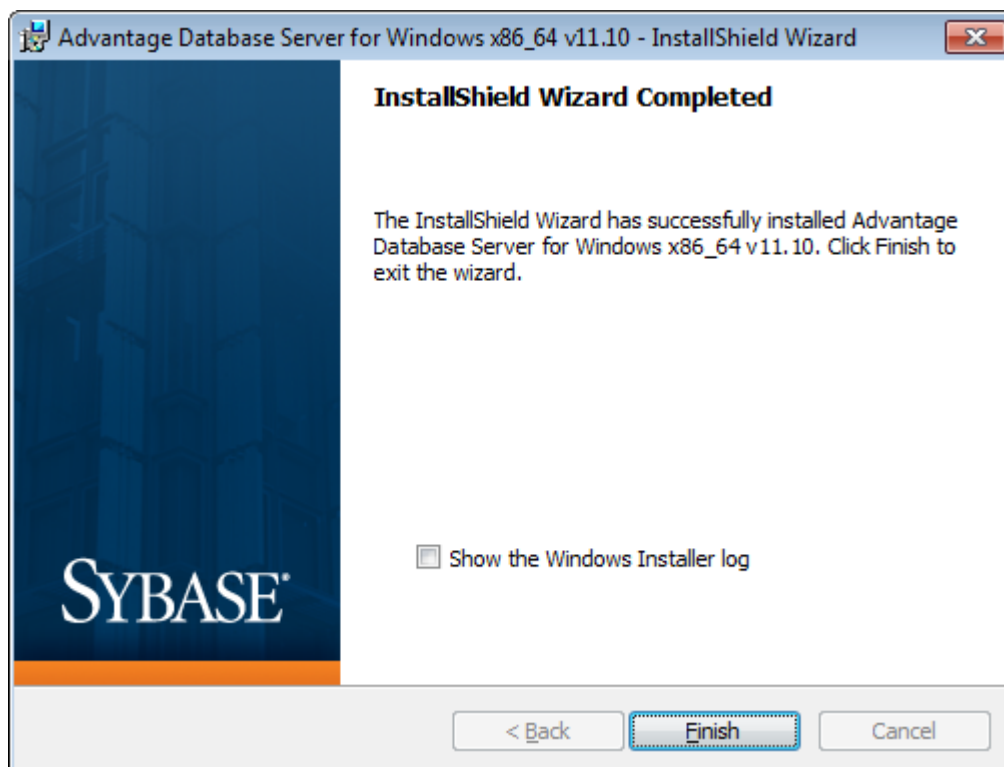
Compression: Internet

Restore Defaults Cancel Apply

Copyright © 1996-2012 Stop Service Exit



- Veuillez à ce que le jeu de caractères ANSI et le jeu de caractères OEM soient correctement paramétrés. Cliquez sur «Apply».



- Cliquez sur «Finish».
- Ajoutez la ligne suivante à Wings.INI pour activer l'utilisation du client/serveur: ClientServer=1.
- Créez un fichier ADS.INI dans le dossier du programme Wings (par ex. f:\wings). Ce fichier contient le nom du serveur (par ex. SERVERNAME), l'adresse IP (par ex. 192.168.2.26) et le port (par ex. 6262).



Ce qui suit n'est qu'un exemple et doit donc être remplacé par les valeurs réelles!

```
[SERVERNAME]
LAN_IP = 192.168.2.26
LAN_PORT = 6262
```

Vérifiez toujours que le port n'est pas bloqué par un pare-feu! Il s'agit d'un port UDP (User Datagram Protocol). Placez donc ce type de port dans les exclusions.

ADS – Advantage Database Server

Wings utilise le moteur Advantage Database Server comme moteur de base de données.

Il est installé sous la forme de plusieurs DLL et fichiers d'aide:

ACE32.DLL

ADSLOC32.DLL

AXCWS32.DLL

ADSLOCAL.CFG

ANSI.CHR

EXTEND.CHR

ADS: quand?

- Toujours recommandé dans un **environnement de réseau**
- Indispensable pour **l'utilisation à distance** (citrix, accès à distance...)
- Indispensable si les **utilisateurs sont plus de 5**.

Rem.: le nombre d'utilisateurs ADS est défini par appareil, pas par session Wings ouverte.

ADS: avantages

- **Performance**: tous les traitements de bases de données sont effectués sur le serveur. Seul le résultat du traitement de la base de données est envoyé via le réseau, et pas la base de données.
- **Intégrité**: Wings intègre un Transaction Tracking System (TTS). Si un poste de travail utilisant Wings tombe en panne pendant l'utilisation, le serveur procède à un roll-back de la transaction non clôturée.

ADS: téléchargez une démo

<http://devzone.advantagedatabase.com>

ADS: paramètres

- Comment vérifier ?: (tout le monde quitte Wings)
Démarrage – Programmes – cherchez le dossier **Avantage** (parfois ADS) et sélectionnez **Configuration Utility**
- Paramètres:
ANSI Language Driver: **Engl (Amer)**
OEM Character Set: **USA**

CONNECTIONS: **5** fois le nombre d'utilisateurs
WORKAREAS: **100** fois le nombre d'utilisateurs
TABLES: **50** fois le nombre d'utilisateurs
INDEXES: **50** fois le nombre d'utilisateurs
LOCKS: **100 000**
- Modifiez ERROR_ASSERT_LOGS (chemin pour les fichiers des journaux d'erreur) et TPS_LOGS (chemin pour les fichiers des journaux de transactions) si vous ne voulez pas attribuer de droits sur le répertoire racine. Il est préférable de la placer dans le répertoire Data de Wings.
- Si d'autres applications nécessitent un accès direct aux données de Wings, il est indispensable d'octroyer des droits de lecture seule aux répertoires de données de Wings.

Rem.: le code d'installation ne doit pas être répété dans le champ **Replication code** demandé lors de l'installation. Le Replication code restera, généralement, vide. Le champ ne doit être rempli que lors de l'installation d'une licence supplémentaire comme serveur de réplication.

ADS: installation via Terminal Server

- Il peut s'agir d'un Virtual Server
- ADS et les données de Wings doivent figurer sur le même serveur
- (virtuel ou pas)
- Le serveur doit être en mode Installation
- Tous les droits sur l'enregistrement doivent être disponibles lors de l'installation
- Placez ADS.INI dans le dossier Wings (*)
- ClientServer = 1 dans Wings.ini
- ACE32.dll de Wings sur Windows\system32

ADS : redémarrage

Sur le serveur : **Control panel Services** – cliquez avec le bouton droit de la souris sur **ADS**, puis sur **RESTART**.

ADS Problèmes – Solutions

1. Différence entre la version de Wings et la version d'Avantage chargée lors du démarrage du programme.

Vérifiez, via la fonction de recherche de Windows, si d'autres versions de ces DLL apparaissent sur le système et supprimez les anciennes versions. Pour vérifier les versions qu'utilise Wings, consultez les versions dans Help – Info avec Alt + V. Pour vérifier une version d'un DLL individuel, consultez les *Propriétés* à l'aide du bouton droit de la souris dans l'explorateur.

2. Impossible de trouver les DLL d'Avantage

Windows cherche les DLL dans cet ordre :

- le répertoire actuel ;
- le répertoire système de Windows (pour Windows 95/98/ME normalement C:\Windows\System, pour Windows NT/2000 normalement C:\WinNT\System32) ;
- le répertoire Windows (pour Windows 95/98/ME normalement C:\Windows, pour Windows NT/2000 normalement C:\WinNT) ;
- les répertoires donnés dans la variable d'environnement PATH.

La solution la plus indiquée consiste à reprendre le répertoire des programmes de Wings dans le PATH, car la copie des DLL d'Avantage vers le(s) répertoire(s) Windows peut poser problème lors de l'installation d'une nouvelle version d'Avantage avec une mise à jour de Wings (voir point 1). La variable d'environnement PATH est, normalement, placée dans l'AUTOEXEC.BAT pour Windows 95/98/ME, et dans le panneau de Configuration via l'applet système pour Windows NT/2000 (onglet : « Environnement »).

3. Répertoires non valables dans Wings.INI ou AdsLocal.CFG

Les fichiers Wings.ini ET AdsLocal.CFG dans le dossier des programmes de Wings (par ex. f:\wings) contiennent une référence à l'emplacement des données de Wings.

Le paramètre DataLocation dans Wings.INI et ERROR_ASSERT_LOGS dans AdsLocal.CFG doit donc référer au bon répertoire de données Wings sur tous les postes de travail.

Rem. : dans la mesure où il n'est pas rare, sur les réseaux Microsoft, que la lettre de disque d'un poste de travail soit différente de celle utilisée sur un autre poste, il est préférable d'utiliser, pour ce faire, une notation UNC (Universal Naming Convention). La lettre du disque d'un nom de chemin traditionnel sera, dès lors, remplacée par [\\ServerName\ShareName](#) (par ex. « F:\Wings » devient [\\Server\Drive C\Wings](#)).

Rem. : sur un serveur Novell, ServerName est le nom du serveur que l'on trouve sur l'environnement Réseau. ShareName est le nom de volume (par ex. SYS) ; sur les réseaux Microsoft, ServerName est le nom de l'ordinateur du serveur (il est aussi visible dans l'environnement Réseau). En cas de doute, il est possible de le retrouver sous Réseau dans le panneau de Configuration. Le ShareName se trouve sur le serveur et est accessible en faisant un clic droit sur la lettre du disque partagé dans l'explorateur.

4. Erreur 5004 sur tous les fichiers temporaires (\$Txxxxxxx.DBF) dans Wings sur les postes de travail Vista/TS

- Environnement

Advantage Database Server (sur Win64).

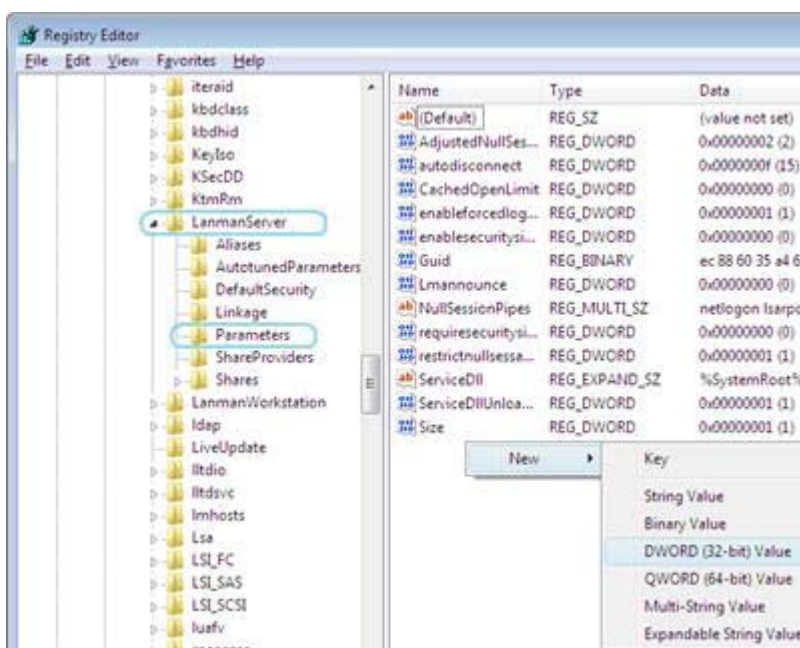
Small Business Server 2008 ou Windows Server 2008

Certains postes de travail sous Vista ou TS et d'autres postes de travail sous non-Vista ou non-TS (par ex. XP) (TS = Terminal Services)

- Solution : désactiver SMB 2 sur le serveur (= Server Message Blocks Protocol 2.0).

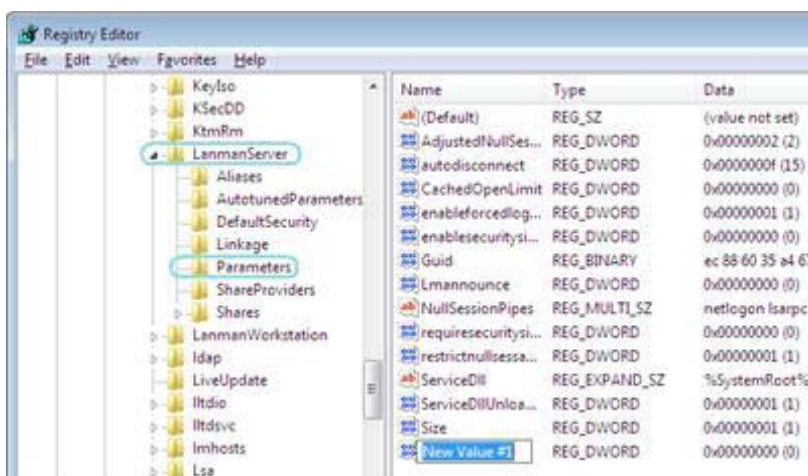
Création d'une entrée d'enregistrement sur le serveur (via regedit) dans :

HKLM\System\CurrentControlSet\Services\LanmanServer\Parameters



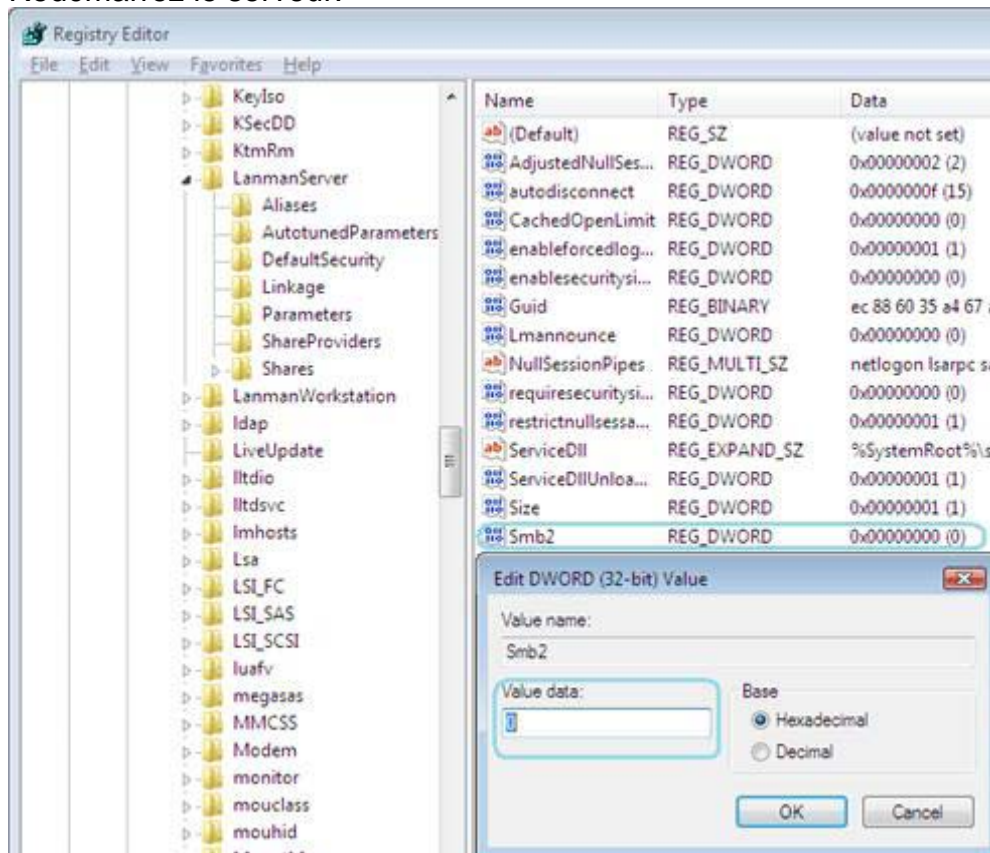
- Cliquez dans l'espace blanc avec le bouton droit de la souris.

- Cliquez sur **DWORD (32-bit) Value**.



- Cliquez sur **New Value** et saisissez **Smb2**.

La valeur par défaut lors de l'attribution d'une nouvelle entrée est **0**. (Value data : 0 (=off)).
Redémarrez le serveur.



5. Erreur 5185 lors du démarrage de Wings (sans travail à distance)

Placez ADS.INI dans le dossier Wings (*).

6. Erreur 6420 impossible de trouver l'Advantage Database Server

Vérifiez ADS.INI (*).

7. Erreur 7004 nombre maximum de zones de travail dépassé

(Tout le monde quitte Wings)

Démarrage – Programmes – cherchez le dossier **Advantage** (parfois ADS), sélectionnez **Configuration Utility** et augmentez le nombre de zones de travail (maximum **100** fois le nombre d'utilisateurs)

8. Erreur 7008 de temps en temps sur tous les fichiers temporaires (\$Txxxxxxx.DBF) dans Wings (tant sur le serveur que sur les postes de travail)

– Environnement

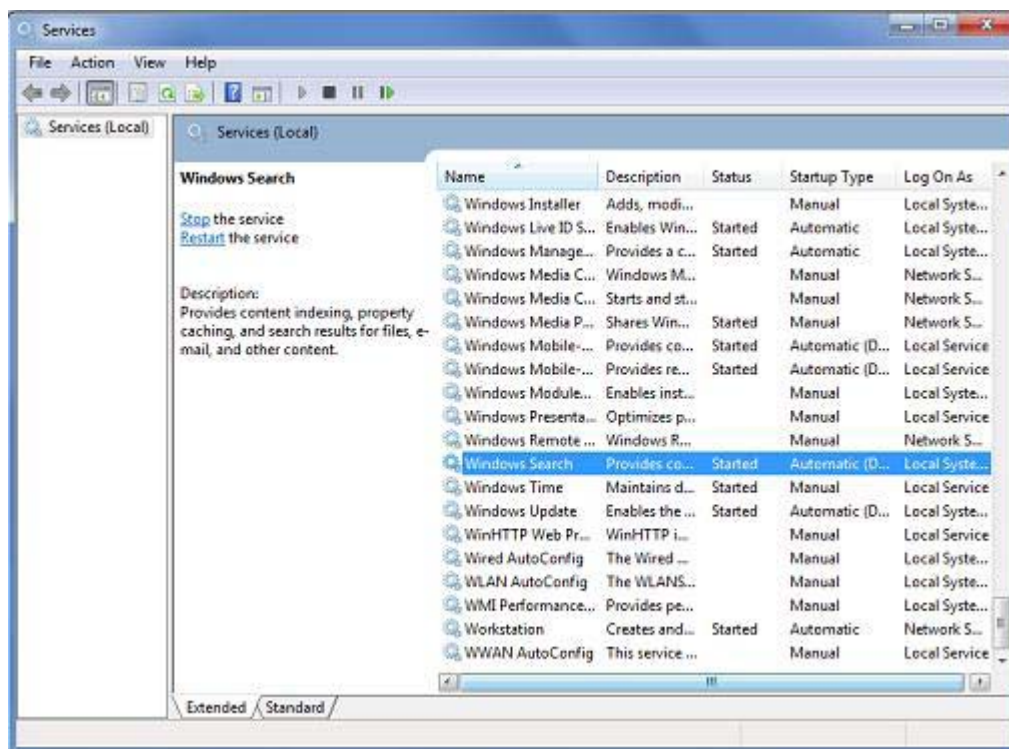
Advantage Database Server (sur Win64).

Small Business Server 2011 ou Windows Server 2011.

Il se peut que le problème soit causé par un service d'indexation modifié de Windows (SearchProtocolHost.exe).

– Solution : désactiver le service Windows Search sur le serveur de fichiers.

Control panel – Services



Double-cliquez sur **Windows Search**.

Arrêtez le service et mettez **Startup type** sur **Disabled**.

9. Erreur 7041 après l'installation d'ADS sur un serveur Linux

- Solution : modifier ADS.CONF – LOWERCASE_ALL PATHS
De ce fait, la recherche porte toujours sur des fichiers lowercase.

Noms des fichiers lors des mises à jour : pour éviter les problèmes lors des mises à jour, il est indispensable de nommer automatiquement les nouveaux fichiers en lowercase via un script sur Linux.

Pour toute autre question, veuillez consulter la documentation d'installation d'ADS pour Linux : <http://devzone.advantagedatabase.com>

10. Wings plante dans la réorganisation et/ou problème lors de l'impression des données des codes (clients/fournisseurs) qui commencent par Z

Modifiez le language driver ANSI de l'Advantage Database Server en Engl (Amer).

Démarrage – Programmes – cherchez le dossier **Advantage** (parfois ADS) et sélectionnez **Configuration Utility**

11. La connexion Client/Server a échoué

Il peut s'agir d'un problème avec ADS.INI (*)

Si Wings n'établit aucune connexion avec ADS malgré un ADS.INI correct, vérifiez les éléments suivants.

- Le service tourne-t-il ? (Vérifiez via ads_cfg.exe sur le serveur)
- Des pare-feu sont-ils actifs sur le client ou le serveur ?
- Les droits sont-ils suffisants ? Le nom du serveur est-il correct ? (Ouvrir via Windows Explorer depuis le chemin d'accès aux données du client)

(*) ADS.INI

- Création (via le Bloc-notes) dans le dossier de programmes de Wings (par ex. f:\wings)
- Contient le nom du serveur (par ex. WINGS), l'adresse IP (par ex. 192.168.2.26) et le port (par ex. 6262)

p.ex.

[SERVERNAME]

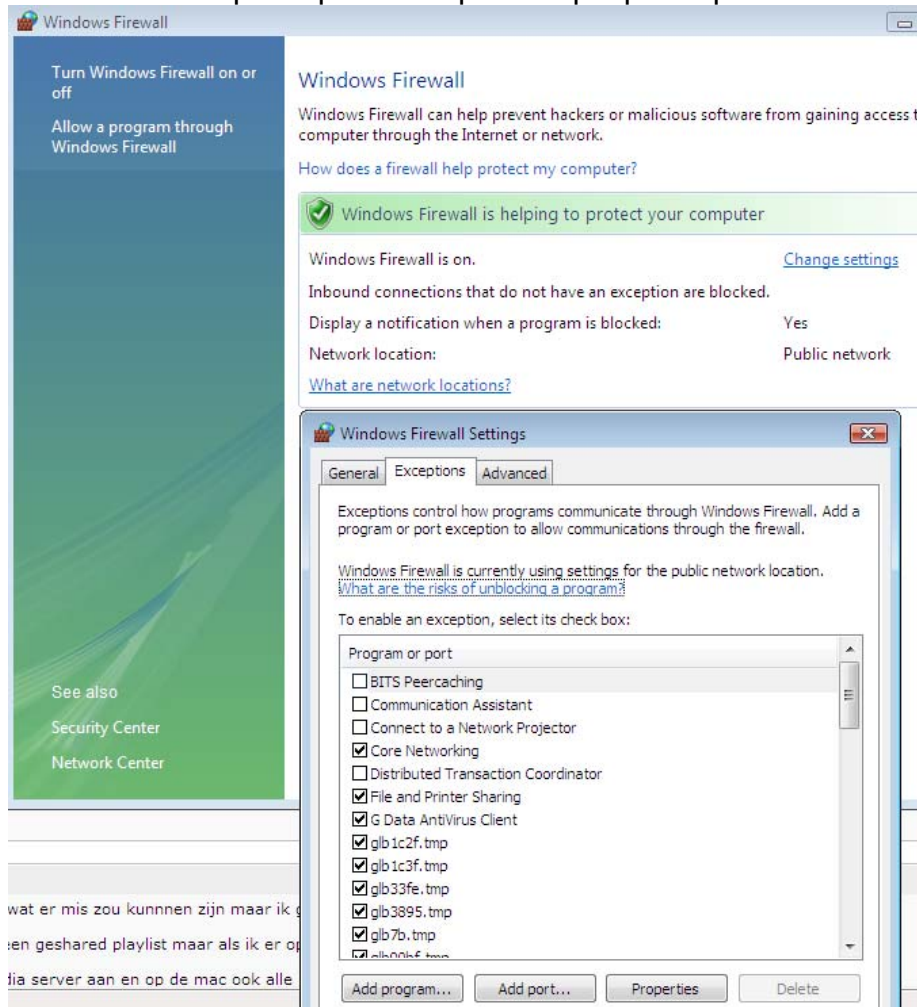
LAN_IP = 192.168.2.26

LAN_PORT = 6262

Ces données sont un exemple et doivent être remplacées par les valeurs réelles.

Rem. : la présence de l'ADS.INI est recommandée lors d'une installation ADS. Elle évite que le client doive scanner toutes les adresses IP pour établir une connexion avec ADS.

Rem. : vérifiez que le port n'est pas bloqué par le pare-feu.



Rem. : vérifiez (l'accessibilité de) l'adresse IP.

- Ouvrez le **Centre réseau** via le **panneau de Configuration**
- Cliquez sur **Afficher le statut** sous **Connexion**
- Cliquez sur **Détails** : l'adresse IP de l'ordinateur s'affiche dans la colonne Valeur, en regard de « Adresse IP IPV4 ».

Rem. : l'instruction **IPconfig** dans DOS donne également l'adresse IP de l'appareil.

- Saisissez l'instruction **ping <IP-adres server>** dans une fenêtre « Invite de commandes » pour vérifier l'accessibilité du serveur.