

1) Wings Online: Installation Client

Vérifiez avant tout si l'appareil sur lequel vous installez Wings Online exploite une version 32 ou 64 bits de Windows. Vous pouvez le déterminer en appuyant simultanément sur la touche Windows (en bas à gauche) et sur la touche Pause/Break (en haut à droite) :



p. ex.

Systeem	
Fabrikant:	Hewlett-Packard Company
Model:	HP ProDesk 400 G1 DM
Classificatie:	5.1 Windows Prestatie-index
Processor:	Intel(R) Core(TM) i5-4590T CPU @ 2.00GHz 2.00 GHz
Geïnstalleerd geheugen (RAM):	12,0 GB
Type systeem:	64 bitsbesturingssysteem
Pen en aanraken:	Pen- of aanraakinvoer is niet beschikbaar voor dit beeldscherm

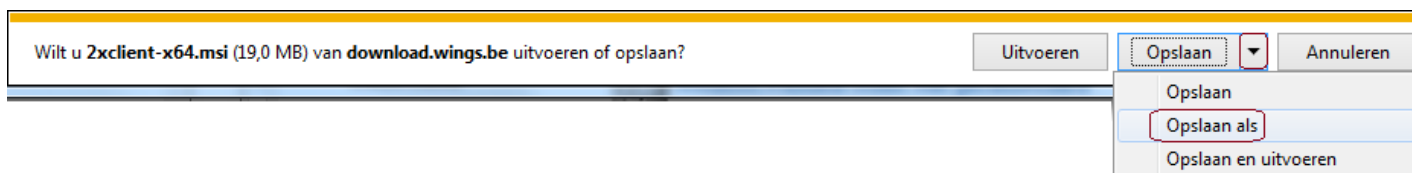
Fermez toutes les applications en cours.

Surfez sur <https://www.wings.be/fr/zone-client/installation/installation-wings-online/>

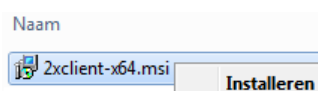
Cliquez sur 2xclients-x32.msi ou sur 2xclient-x64.msi selon que le système d'exploitation tourne en mode 32 ou 64 bits.

Support / Installation / Client Wings online			
CLIENT WINGS ONLINE			
Vous pouvez télécharger le client le plus récent de Wings Online en cliquant sur les liens ci-dessous:			
Système d'exploitation	Windows 32-bit	Windows 64-bit	Mac
2X Client	2xclient-x32.msi	2xclient-x64.msi	
ThinPrint	tpsetup-x32.exe	tpsetup-x64.exe	
Manuel	Manuel d'installation Wings Online Windows.pdf		Sur demande

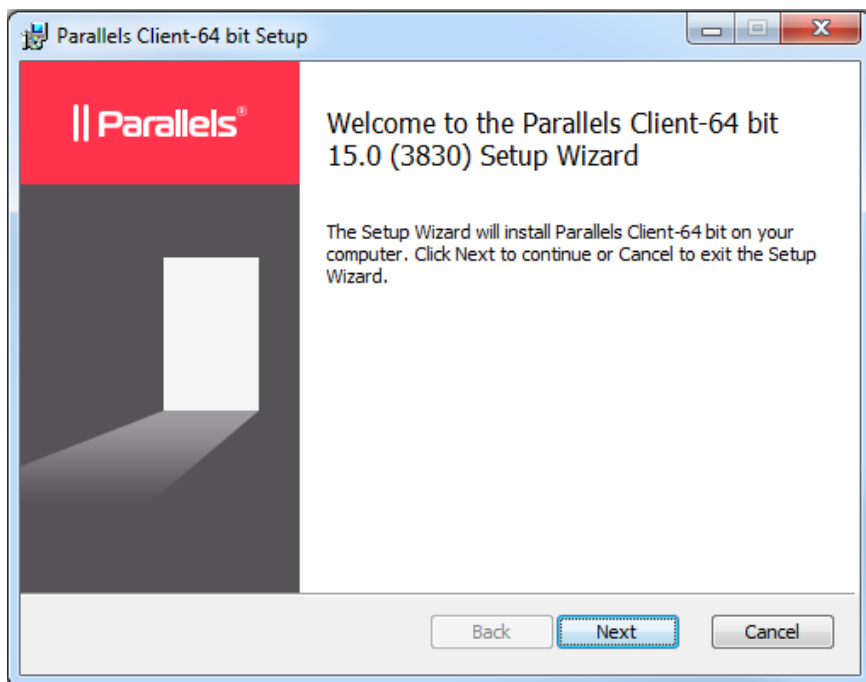
Enregistrez le programme d'installation sur votre ordinateur et exécutez-le :



Dans l'explorateur Windows, cliquez avec le bouton droit sur l'icône du fichier téléchargé et cliquez sur Installer.



Attendez jusqu'à ce que **Next** soit sélectionnable.



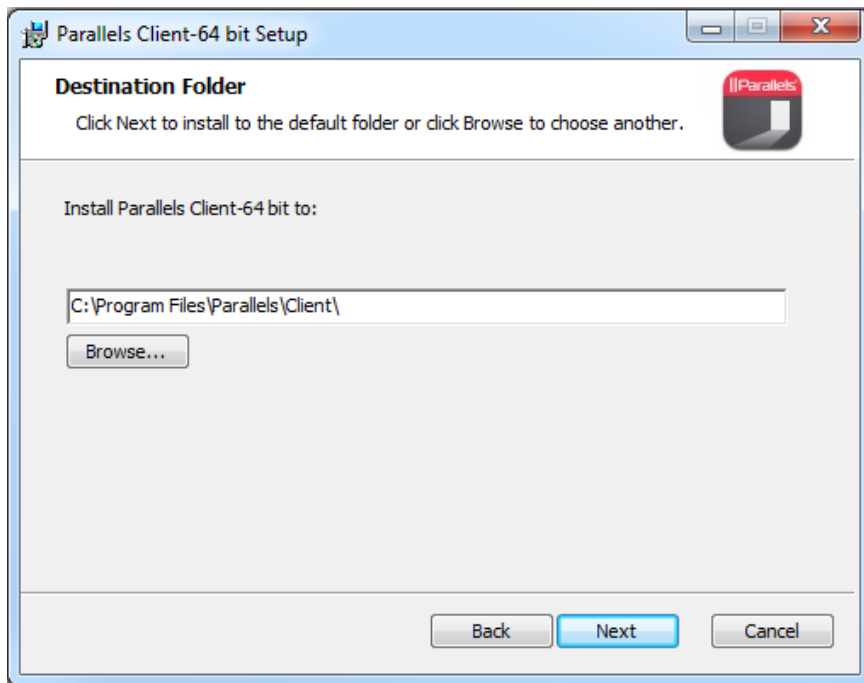
Cliquez sur 



Cliquez sur 

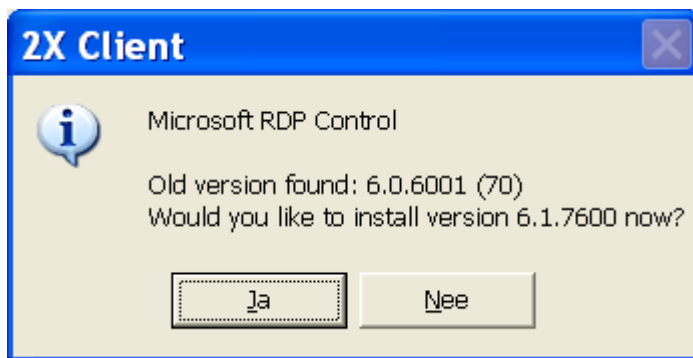
Cochez la case «I accept the terms in the License Agreement».

Cliquez sur 

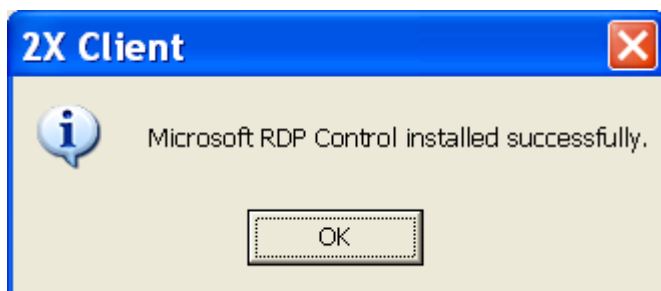


Cliquez sur 

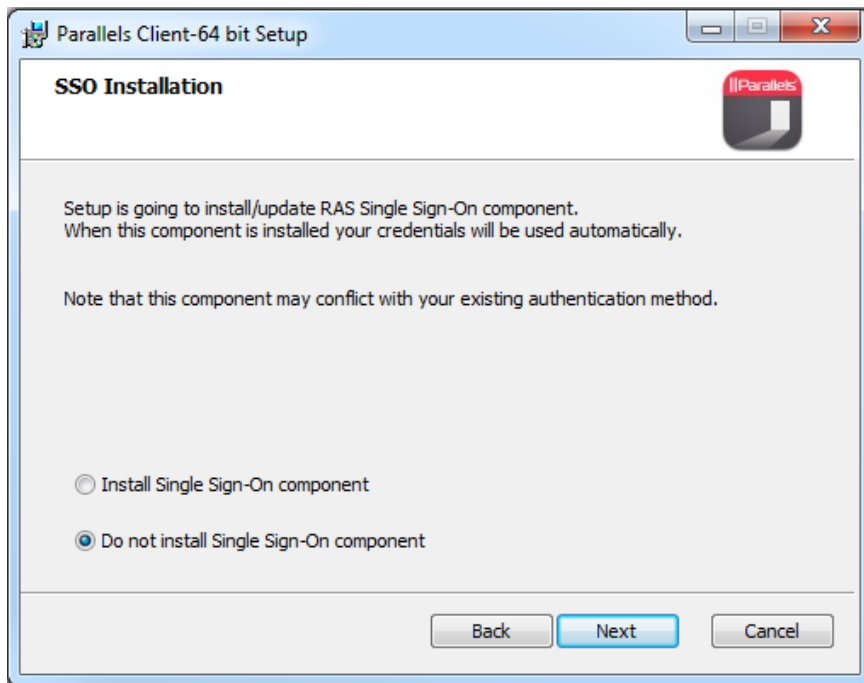
Si l'écran suivant n'apparaît pas, passez à la page suivante.



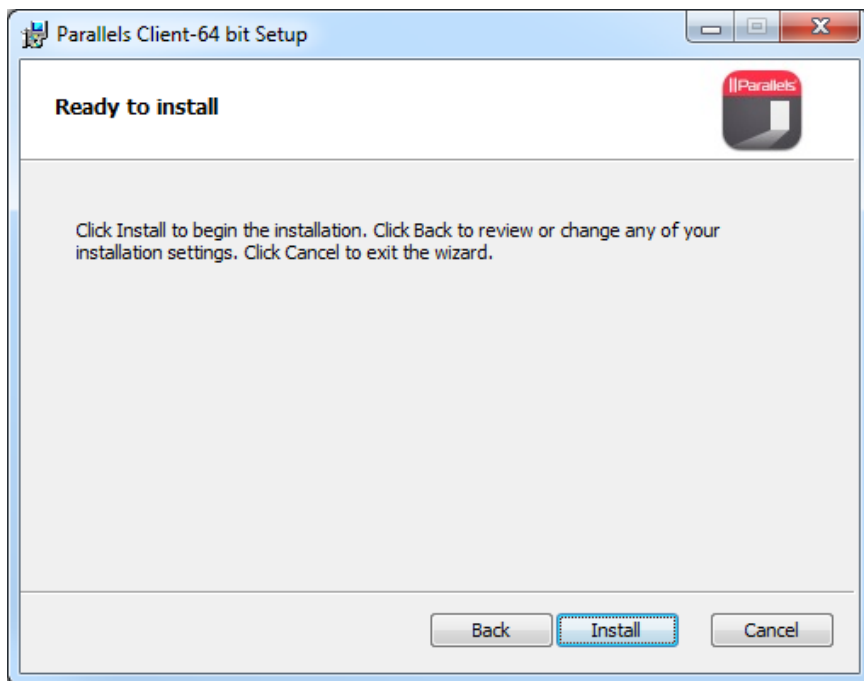
Cliquez sur [Oui].



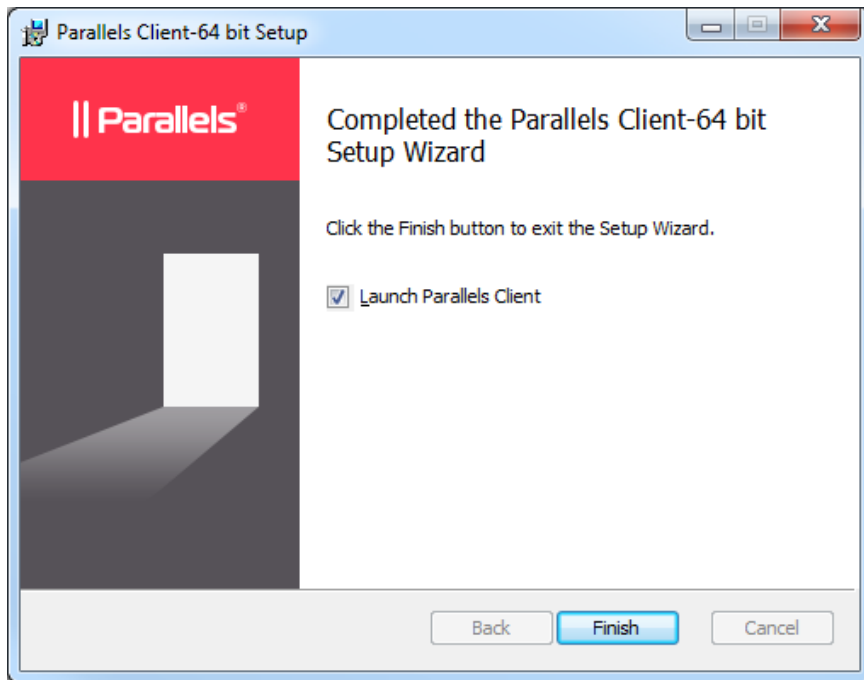
Cliquez sur 



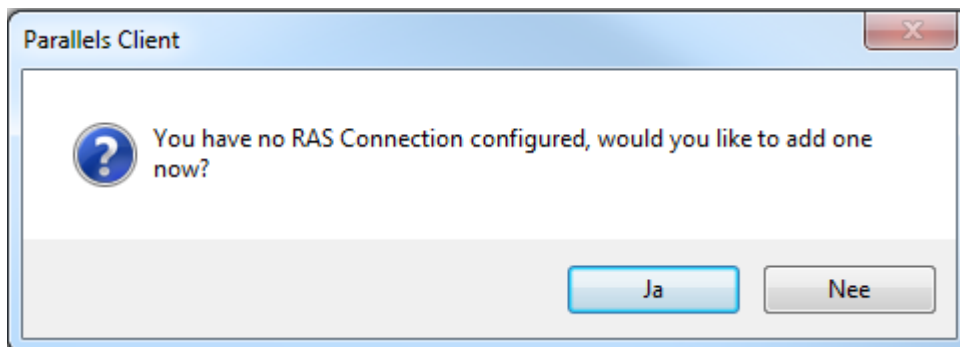
Sélectionnez 'Do not install Single Sign-On component'



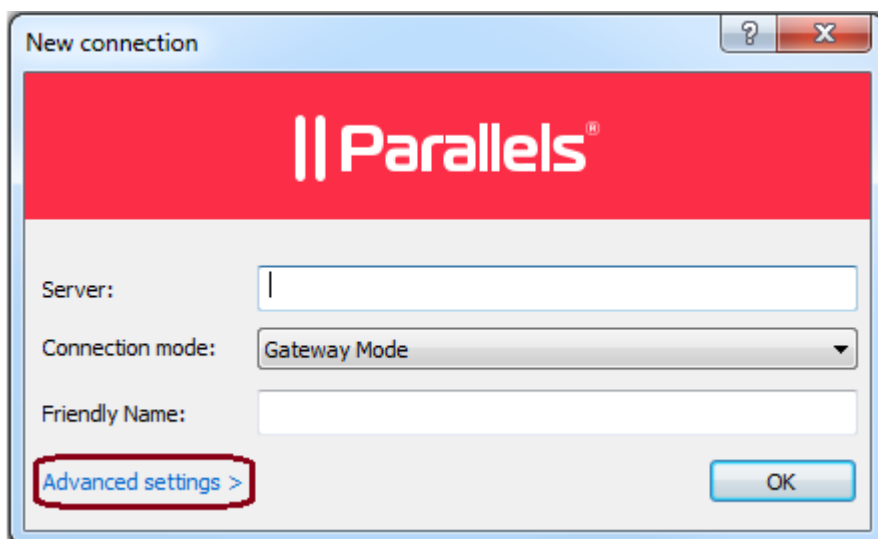
Cliquez sur 



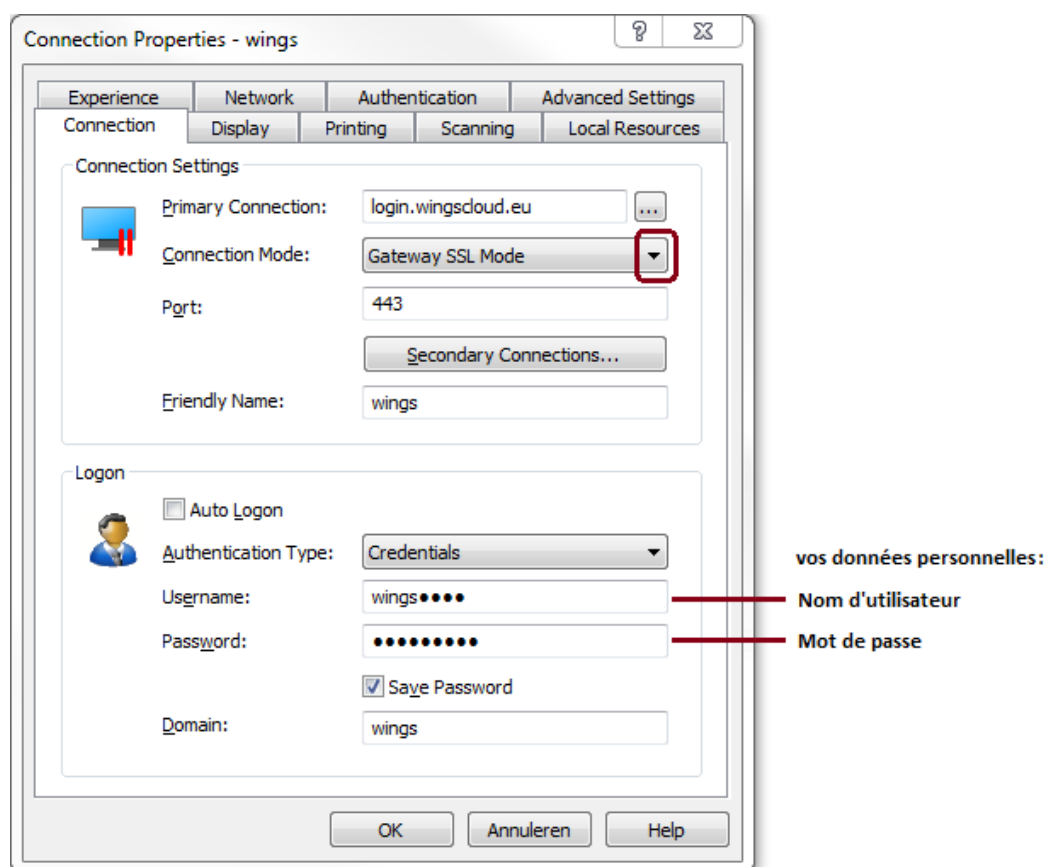
Sélectionnez 



Sélectionnez 



Cliquez sur [Advanced settings >](#)



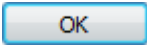
Remplissez toutes les données comme ci-dessus:

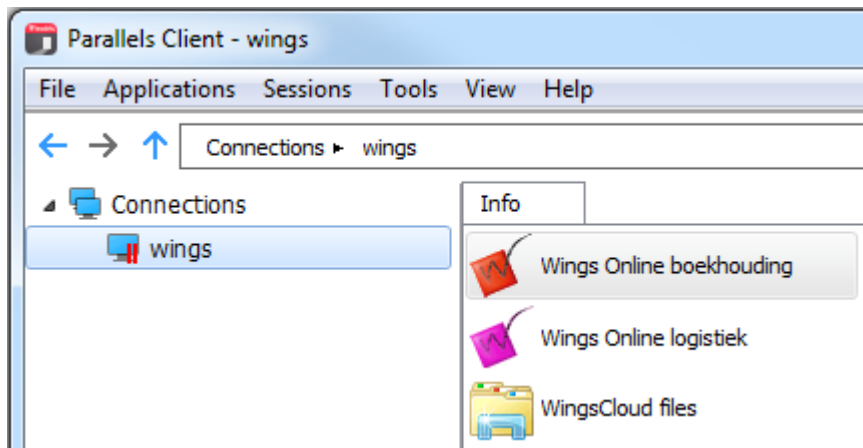
Primary Connection: login.wingscloud.eu

Connection mode: Gateway SSL mode

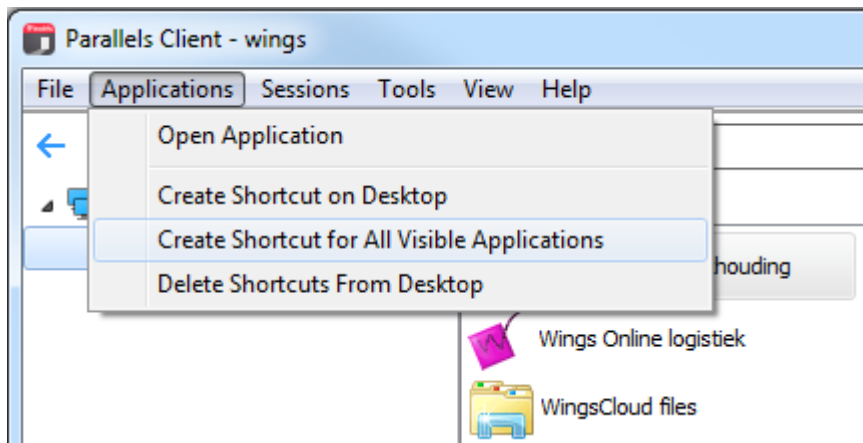
Port: 443

Attention : pour 'Username' et 'Password', indiquez les données personnelles que vous retrouverez plus loin dans ce mail (*) ; le mot de passe doit être saisi de manière identique en majuscules et en minuscules.

Cliquez ensuite sur 



Cliquez sur 'Applications' – 'Create Shortcut for all visible Applications'.



Fermez la fenêtre.



Vous disposez désormais des icônes sur votre bureau.

Double-cliquez sur l'icône pour lancer votre programme.

REMARQUES

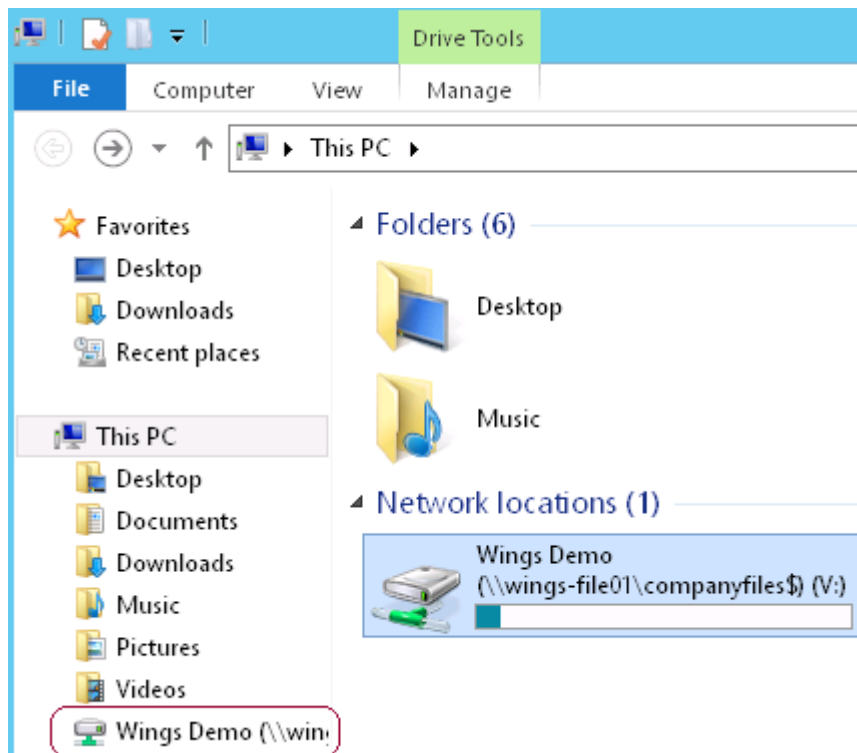
- Vérifiez vos paramètres via Gestion – Paramètres !!! Indiquez vos coordonnées et votre numéro de TVA.

- Travailler 'sans fil' n'est pas conseillé sauf si vous disposez d'une connexion rapide.

- Wings Cloud offre à chaque utilisateur un emplacement de stockage en ligne personnel.

Supplémentaire au menu 'Bureau, Documents, Télécharger, Musique, Vidéos', tous les utilisateurs de votre licence ont également accès à un disque v: sur lequel ils peuvent sauvegarder les fichiers.

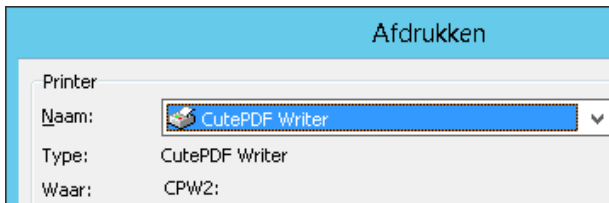
Les fichiers générés par Wings (p.ex. les sauvegardes, des fichiers Intervat, PDF...) ne peuvent être sauvegardés que sur ce disque personnel en ligne.



Les fichiers présents sur ce disque personnel sont accessibles par la nouvelle icône **WingsCloud files** d'une façon similaire à l'usage normale de l'Explorateur.

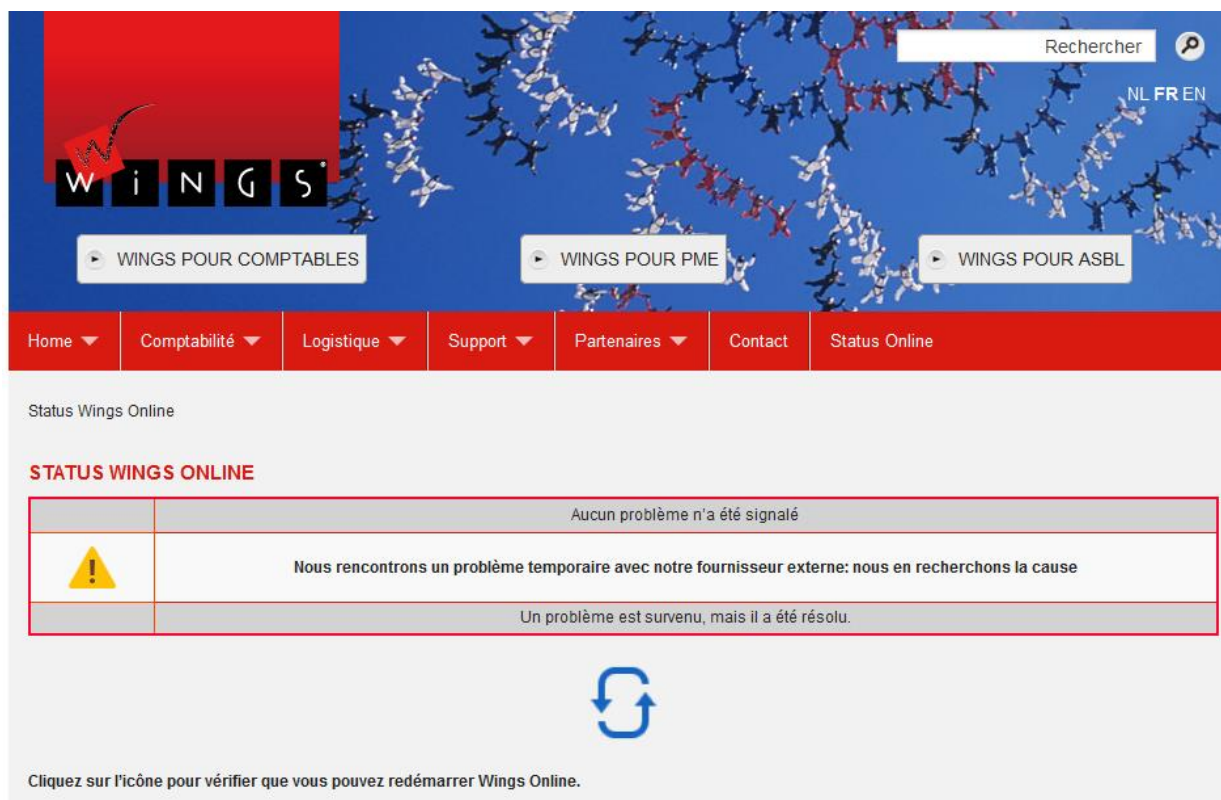
En démarrnant WingsCloud files et l'Explorateur de votre propre PC, vous pouvez copier les fichiers (couper et coller) se trouvant dans le Cloud vers l'emplacement désiré de votre disque dur (HDD) de votre PC .

- Chaque installation Wings Online dispose d'une imprimante **CutePDF Writer**, vous permettant d'imprimer à tout moment vers un fichier PDF



- Une sauvegarde de vos données est effectuée quotidiennement à 1h45.
Nous vous prions de quitter le logiciel Wings avant 1h45, faute de quoi vous serez automatiquement déconnecté.
Vous pouvez recommencer à utiliser le logiciel Wings dès 4h30.
- Eteignez votre ordinateur après les heures de bureau.
- En cas d'irrégularité surfez vers notre site web www.wings.be – Status Online ou <http://www.wings.be/statusok-fr-fr/>

(éventuellement faites un raccourci vers cette page)



Rechercher

NL FR EN

WINGS

WINGS POUR COMPTABLES

WINGS POUR PME

WINGS POUR ASBL

Home Comptabilité Logistique Support Partenaires Contact Status Online


Status Wings Online

STATUS WINGS ONLINE

	Aucun problème n'a été signalé
!	Nous rencontrons un problème temporaire avec notre fournisseur externe: nous en recherchons la cause
	Un problème est survenu, mais il a été résolu.

Cliquez sur l'icône pour vérifier que vous pouvez redémarrer Wings Online.

- Si cette page n'est pas accessible, il y a probablement un problème avec votre connexion internet
- Si cette page est accessible et l'écran représente un problème temporaire, attendez le message que le problème est résolu avant de connecter de nouveau

Rem.: cliquez régulièrement sur  pour renouveler la page

- Si la page est accessible et ne mentionne pas des problèmes, contactez notre helpdesk :
support@wings.be
tél. 016 85 30 02
fax 016 85 55 97

2) Wings Online: Installation ThinPrint

Vérifiez avant tout si l'appareil sur lequel vous installez Wings Online exploite une version 32 ou 64 bits de Windows. Vous pouvez le déterminer en appuyant simultanément sur la touche Windows (en bas à gauche) et sur la touche Pause/Break (en haut à droite):



p. ex.

Système

Fabrikant: Hewlett-Packard Company
Model: HP ProDesk 400 G1 DM
Classificatie: **5,1** Windows Prestatie-index
Processor: Intel(R) Core(TM) i5-4590T CPU @ 2.00GHz 2.00 GHz
Geïnstalleerd geheugen (RAM): 12,0 GB
Type systeem: 64 bitsbesturingssysteem
Pen en aanraken: Pen- of aanraakinvoer is niet beschikbaar voor dit beeldscherm

Fermez toutes les applications en cours.

Surfez sur <https://www.wings.be/fr/zone-client/installation/installation-wings-online/>

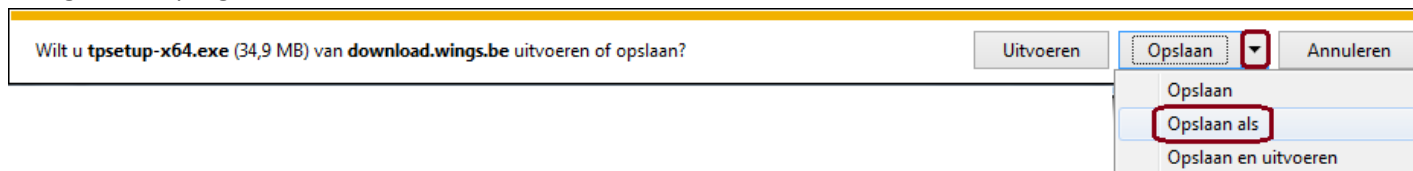
Cliquez sur tpsetup-x32.exe ou sur tpsetup-x64.exe selon que le système d'exploitation tourne en mode 32 ou 64 bits.

CLIENT WINGS ONLINE

Vous pouvez télécharger le client le plus récent de Wings Online en cliquant sur les liens ci-dessous:

Système d'exploitation	Windows 32-bit	Windows 64-bit
2X Client	2xclient-x32.msi	2xclient-x64.msi
ThinPrint	tpsetup-x32.exe	tpsetup-x64.exe
Manuel	Manuel d'installation Wings Online Windows.pdf	

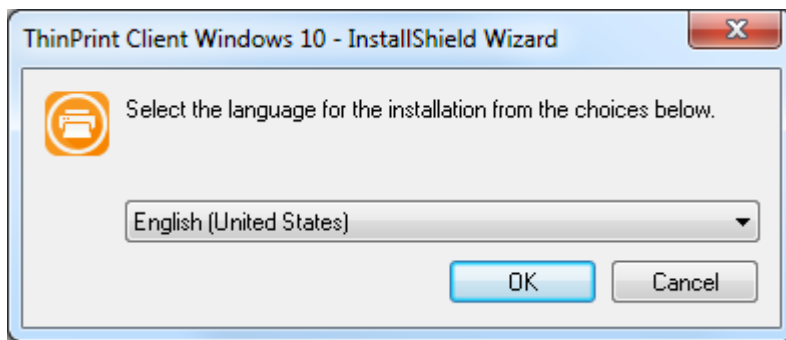
Enregistrez le programme d'installation sur votre ordinateur.



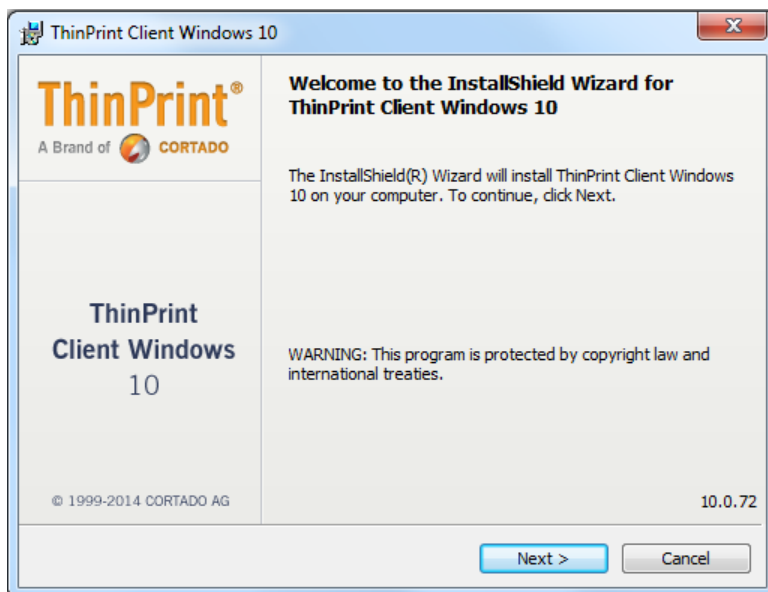
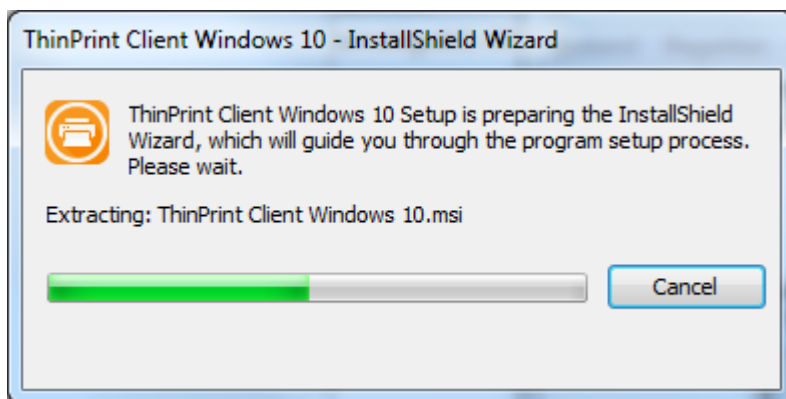
Exécutez-le ensuite en tant qu'administrateur (cliquez avec le bouton droit dans l'explorateur Windows).

Naam





Cliquez sur 

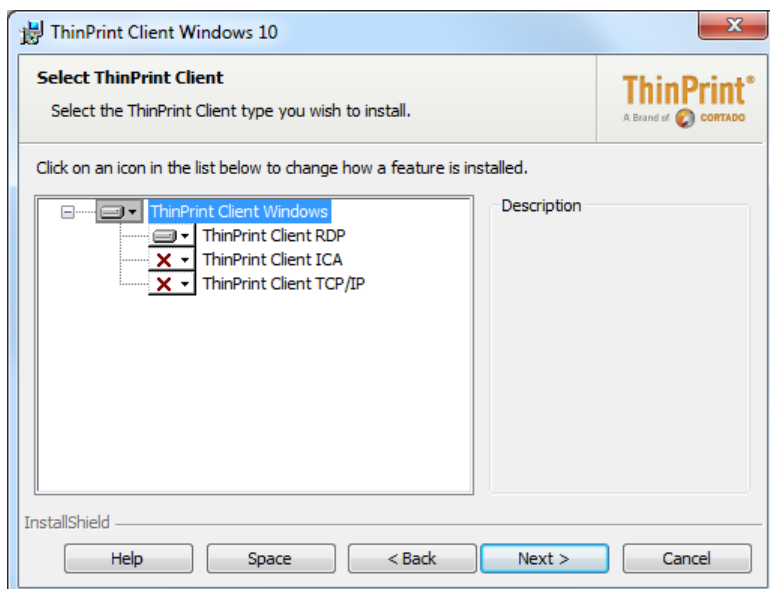


Cliquez 

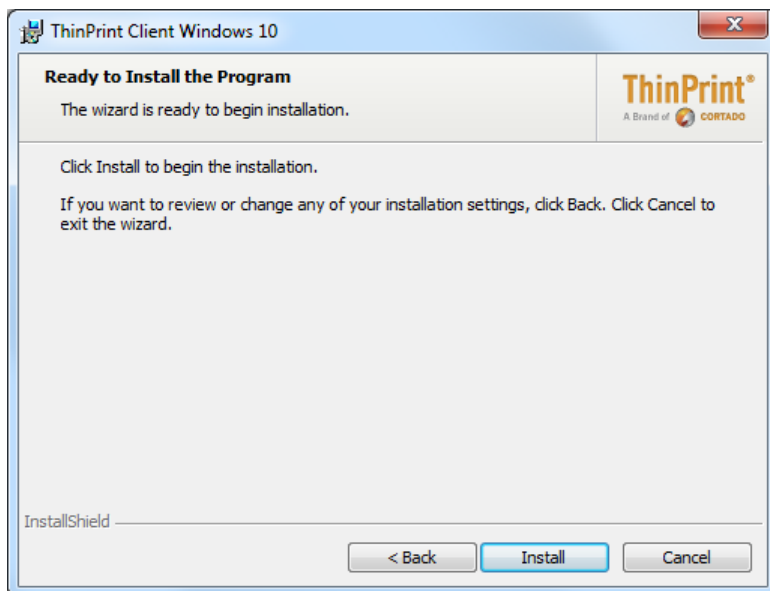


Cliquez sur « I accept the terms in the license agreement ».

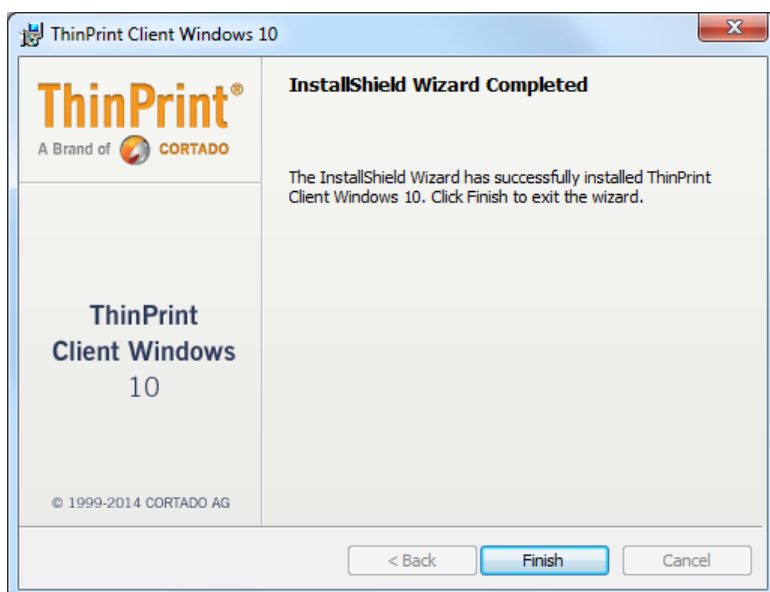
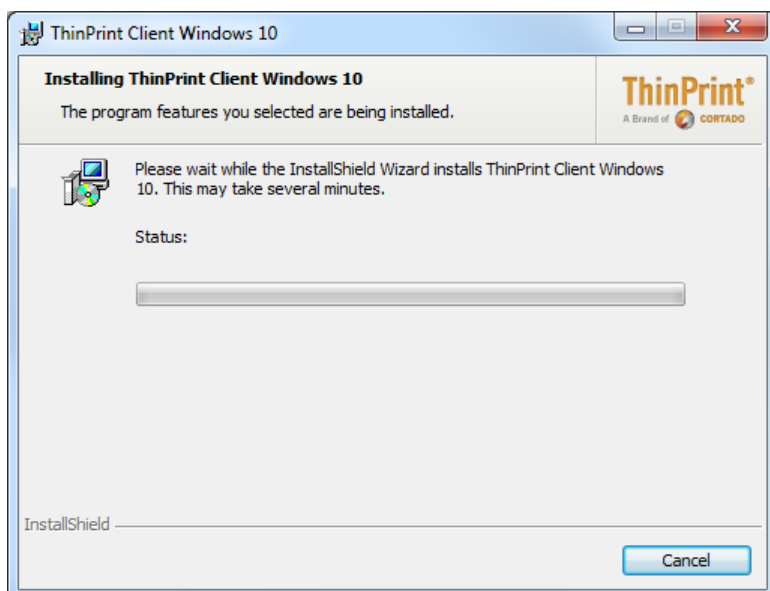
Cliquez sur 



Cliquez 



Cliquez 



Cliquez sur  et redémarrez l'ordinateur.

Attention : avant d'imprimer, patientez environ une minute après le redémarrage de Wings Online comptabilité ou de Wings Online logistique pour permettre au logiciel de charger les imprimantes.

Pour toute question, contactez notre helpdesk :

support@wings.be

tél. 016 85 30 02

fax 016 85 55 97